



Leżajsk, 30.04.2026r.

Zn. spr.: ZG.073.2.2026

Wg. rozdzielnika

Dotyczy: <przekazywania informacji o działalności nadleśnictw samorządom>

Działając na podstawie Zarządzenia nr 26 Dyrektora Generalnego Lasów Państwowych z dnia 6 marca 2025 roku oraz Zarządzenia nr 115 Dyrektora Generalnego Lasów Państwowych z dnia 18 września 2024 roku, w sprawie przekazywania informacji o działalności nadleśnictw radom gmin i sejmikom województw, Nadleśnictwo Leżajsk przesyła raport z działalności w roku 2025 oraz plany na rok 2026.

Przypominamy, że zgodnie z §2 ust. 1a ww. Zarządzenia informację do gminy, na której działalność prowadzi dwa lub więcej nadleśnictw, przekazuje nadleśniczy zarządzający największą powierzchnią lasów i gruntów w granicach danej gminy.

Bogdan Tomaszewski
Nadleśniczy

Załączniki

1. Sprawozdanie dla Gmin – Nadleśnictwo Leżajsk

Do wiadomości

1. Leżajsk Miasto (011)
2. Gmina Białobrzegi (022)
3. Gmina Grodzisko Dolne (022)
4. Gmina Czarna (022)
5. Gmina Kuryłówka (032)
6. Gmina Leżajsk (042)
7. Nowa Sarzyna Miasto (054)



8. Gmina Nowa Sarzyna (055)
9. Gmina Rakszawa (062)
10. Gmina Żołyń (072)
11. RDLP Krosno

www.lasy.gov.pl



Las Państwowy



Nadleśnictwo Leżajsk

**Informacja o działalności w roku 2025
Plany na rok 2026**



Wstęp. Dlaczego przesyłamy Państwu ten raport?

Lasos Państwowe to ogólnopolska organizacja, zarządzająca większością zasobów leśnych kraju. W naszej pieczy znajduje się przeszło 7,6 mln ha gruntów. To ¼ Polski. Nadleśnictwo Leżajsk to jedno z 429 nadleśnictw, które zarządzają lasami na poziomie lokalnym. Dba o przyrodę, udostępnia lasy dla rekreacji, ale jest też istotnym podmiotem gospodarczym. Dostarcza drewno, które służy nam wszystkim, zatrudnia i generuje miejsca pracy. Jest płatnikiem lokalnych podatków. Szczegółowe dane o działalności nadleśnictwa znajdują Państwo na kolejnych stronach.

W tym roku po raz drugi nasza organizacja kieruje tego rodzaju raporty do samorządów gminnych w całej Polsce. Samorzady to nasz naturalny i bliski partner. To Państwo posiadają mandat uzyskany w demokratycznych wyborach, uprawniający do reprezentowania strony społecznej.

Raport traktujemy jako narzędzie w dialogu, który leśnicy chcą prowadzić ze stroną społeczną. Uważamy za oczywiste, że powinni Państwo dowiadywać się o naszej działalności. O jej efektach w minionym roku i o naszych zamierzeniach na rok bieżący. Niech to będzie podstawa do dyskusji na temat sposobów zarządzania lasami, ich wpływu na gospodarkę, klimat i stosunki wodne. O oczekiwaniach społecznych. Stoimy na stanowisku, że debata i konsultacje w środowisku lokalnym mają szczególną wartość. Bo odbywają się w poczuciu odpowiedzialności i realnej oceny skutków podejmowanych decyzji.

Bogdan Tomaszewski
Nadleśniczy
Nadleśnictwa Leżajsk



Część I

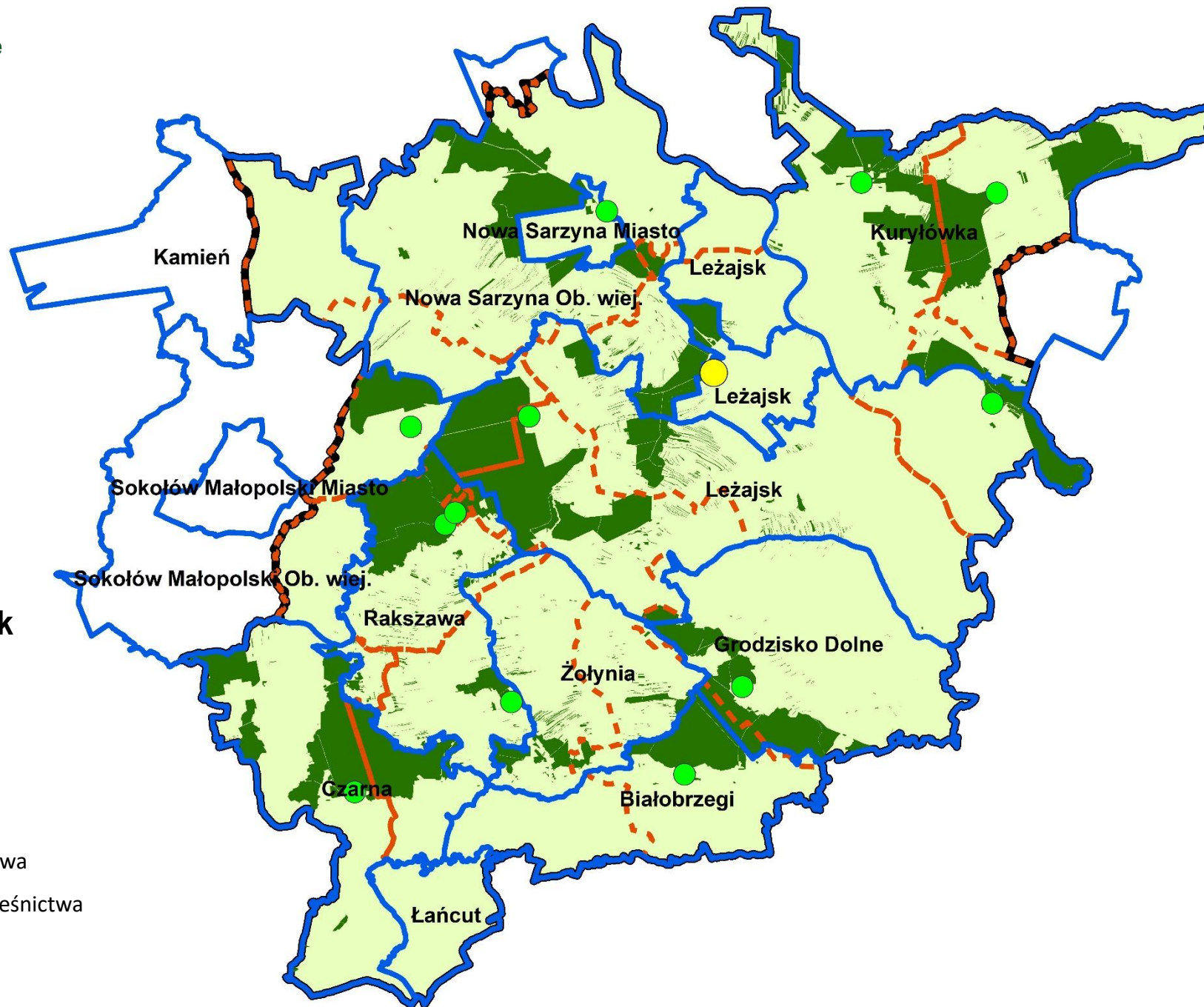
O nadleśnictwie

Nadleśnictwo Leżajsk z obrębami Dąbrówka, Kuryłówka i Leżajsk, według obecnych granic i aktualnego stanu posiadania na dzień 01.10.2014r. - przeorganizowane zostało w 1977 r. z poprzednio istniejących Nadleśnictw: Dąbrówka, Leżajsk i częściowo Rudka, a utworzone zostało w 1944r. po upaństwowieniu na mocy dekretu PKWN z dnia 12.12.1944 r. lasów większych własności prywatnych.



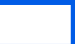



Nadleśnictwo zasięgiem swojego działania obejmuje cały powiat leżajski, znaczną część powiatu łańcuckiego oraz niewielką część powiatu rzeszowskiego.



Lokalizacja



Nadleśnictwo Leżajsk

-  Siedziba Nadleśnictwa
-  Siedziby Leśnictw
-  Granice gmin
-  Granice Leśnictw
-  Gruntu leśne nadleśnictwa
-  Zasięg terytorialny Nadleśnictwa

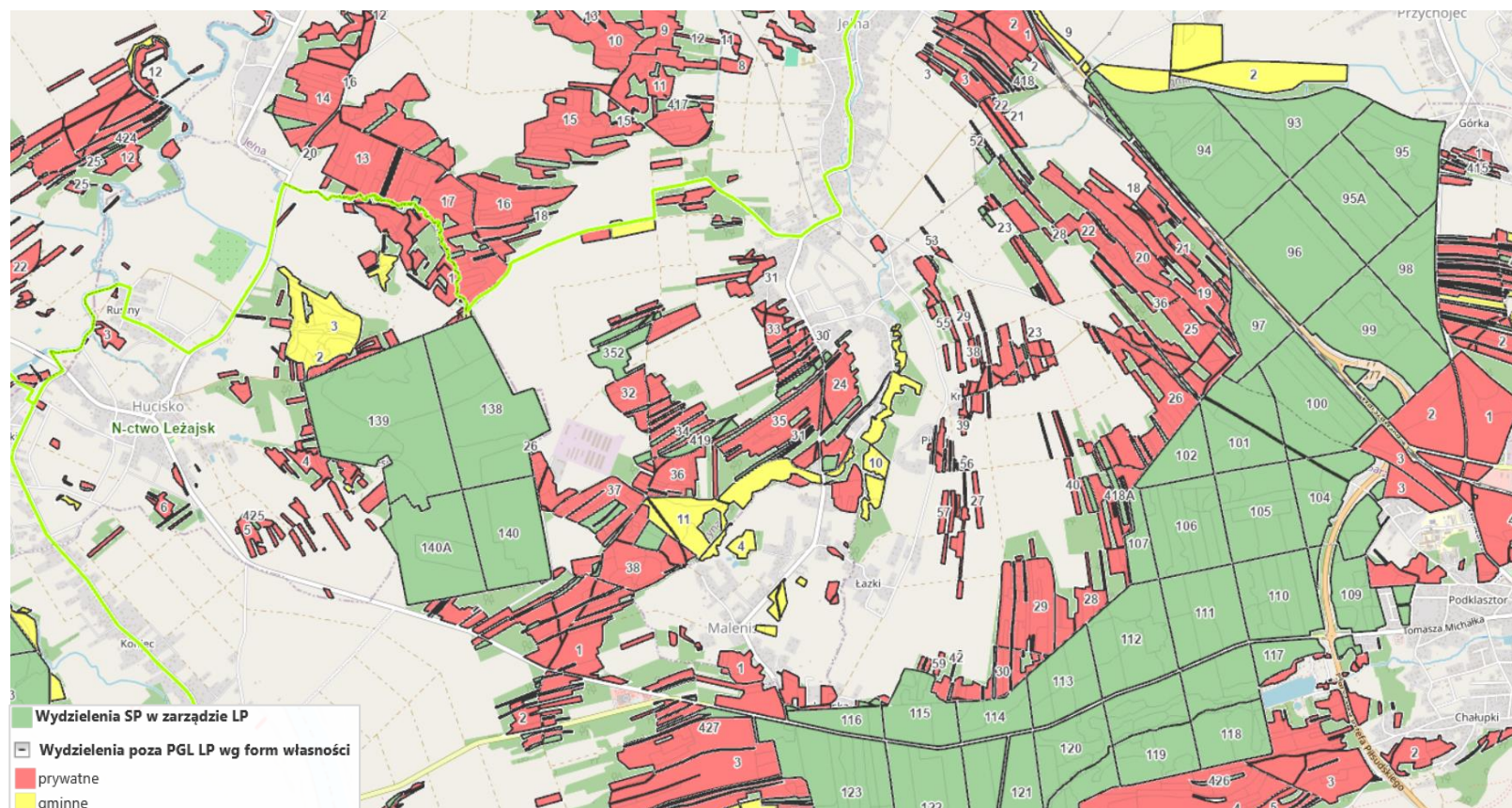


Zasoby w zarządzie nadleśnictwa

- **Nadleśnictwo Leżajsk** zarządza lasami Skarbu Państwa na pow. 16 714 ha, położonymi na styku Płaskowyżu Tarnogrodzkiego i Płaskowyżu Kolbuszowskiego,
- Zasięg terytorialny Nadleśnictwa Leżajsk – 89 760 ha,
- Krajobraz równinny, miejscami lekko pofałdowany, z niewielkimi wzniesieniami od 180 do 240 m n.p.m,
- Drzewostany Nadleśnictwa Leżajsk tworzą głównie: sosna (73,4%), buk (7,7%), dąb (5,1%), jodła (5,0%), olsza (4,1%), brzoza (1,4%)_o grab (1,4%), modrzew (1,2%).
Udział powierzchniowy poniżej 1% mają gatunki: Św, So.c, Dbcz, Dg, Jw, Js, Wz, Ak, Orzc, Jb, Tp, Os, Lp, Olsz, Wiś, Wb, Czm, Czrp i Żyw.
Udział łączny pozostałych gatunków nie przekracza 0,7% powierzchni leśnej.

Do kogo należą lasy w granicach nadleśnictwa?

W regionach o zróżnicowanej formie własności - mapa lasów: lasy różnych form własności (BDL)





INFRASTRUKTURA Nadleśnictwa Leżajsk

- **sieć dróg leśnych:** ogólna długość dróg leśnych oraz leśnych szlaków stałych ujętych w docelowej sieci drogowej Nadleśnictwa wynosi **355,37 km**, w tym ilość dróg leśnych inwentarzowych to 127,17 km.
- **system ochrony przeciwpożarowej w Nadleśnictwie:** udział w projekcie dofinansowanym ze środków UE - (6 masztów kratownicowych wyposażonych w kamery i skonfigurowanych z wyposażeniem punktu alarmowo dyspozycyjnego (PAD), 5 zbiorników ppoż oraz 3 pkt czerpania wody. Osiągnięte wskaźniki projektu: Obszar chroniony przed pożarami lasów - 25 591 ha, liczba ludności odnosząca korzyści ze środków ochrony przed pożarami lasów - 5 729 osób,

System monitoringu ppoż Nadleśnictwa Leżajsk



Posiadamy sprawny, stale udoskonalany system ochrony przeciwpożarowej. Jako jedyna instytucja w Polsce finansujemy loty patrolowe i gaśnicze. Wycarterowane przez nas samoloty wspierają akcje gaśnicze prowadzone przez straż pożarną – co roku w sezonie pożarowym (marzec–wrzesień) do naszej dyspozycji jest do 50 takich maszyn. W każdym regionie regularnie odbywają się wspólne ćwiczenia leśników i strażaków, których ponadto wspieramy finansowo.

[Strona Główna](#) / [Dotyczy nas](#) / [Działalność](#)

20 maja 2025

**Nowy raport EASAC:
Pożary lasów coraz
częstsze i intensywniejsze
Europa musi nauczyć się
żyć z ogniem**



Bruksela, 19 maja 2025 r. – W wielu regionach Europy obserwujemy gwałtowny wzrost liczby wieloletnich susz, co prowadzi do zwiększenia ryzyka ekstremalnych pożarów. Niektóre obszary mogą doświadczać powalnych pożarów nawet co dwa lata – mówi prof. Thomas Elmquist, dyrektor ds. Środowiska w Radzie Naukowej Akademii Europejskich (EASAC). W odpowiedzi na to zagrożenie, EASAC apeluje o pilną zmianę unijnej polityki dotyczącej pożarów – z reaktywnego tłumienia pożarów na proaktywne zarządzanie terenem, oparte na ocenie ryzyka.



INFRASTRUKTURA Nadleśnictwa Leżajsk c.d.

- **urządzenia służące rekreacji, turystyce:** 5 miejsc postojowych: miejsce postoju „Pod Bukiem” w leśnictwie Brzóza, miejsce postoju „Ożanna” w leśnictwie Kulno, miejsce postoju „Myśliwski” przy pałacyku Julin w leśnictwie Brzóza, miejsce postoju „Pod rezerwatem” i „Czerwone Pole” w leśnictwie Jelna, ścieżka edukacyjna „Ostoje bobrowe” położona w leśnictwie Jelna, w sąsiedztwie zbiornika „Floryda”, ścieżka przyrodnicza „Las Klasztorny” położona w leśnictwie Jelna, przebiega przez rezerwat „Las Klasztorny”.



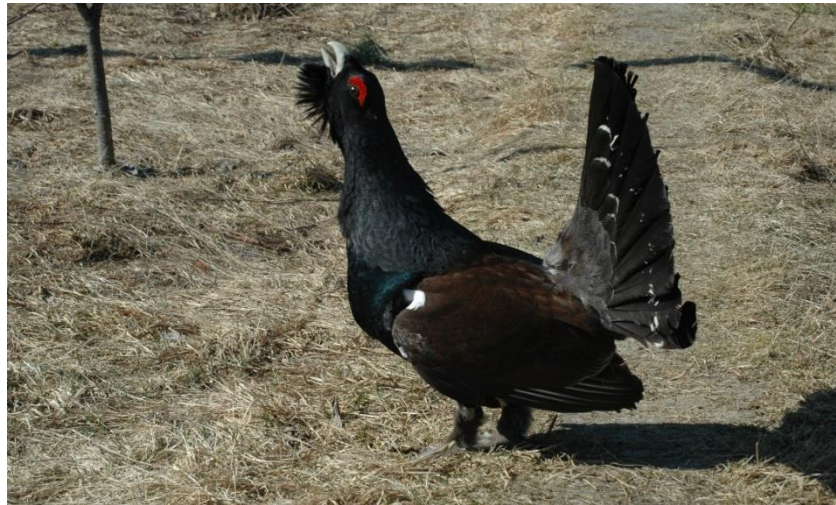


Ośrodek Hodowli Głuszcza w Brzózce Królewskiej





Głuszczyk (*Tetrao urogallos*)





Szkółka leśna w Nadleśnictwie Leżajsk

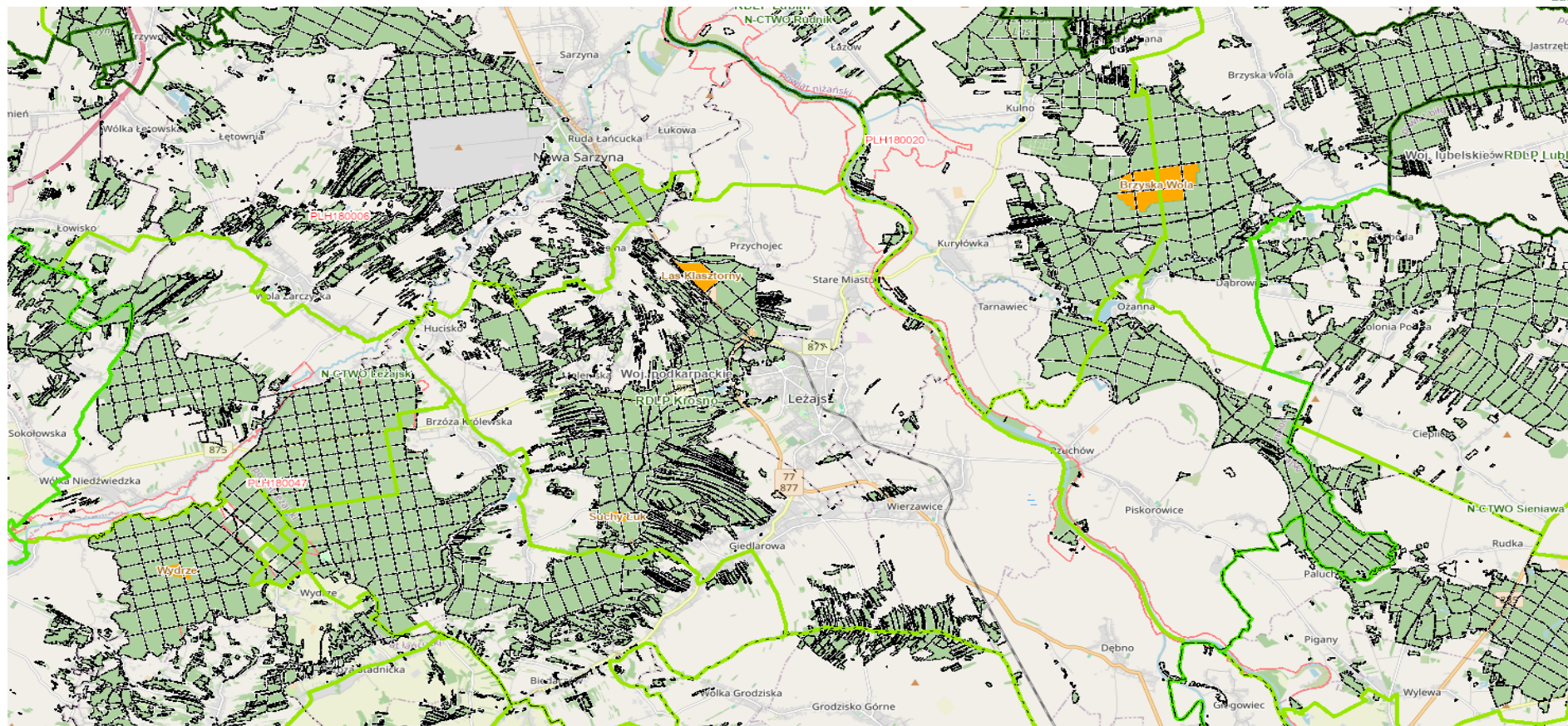




Szkółka leśna w Nadleśnictwie Leżajsk



Przyroda na terenie nadleśnictwa

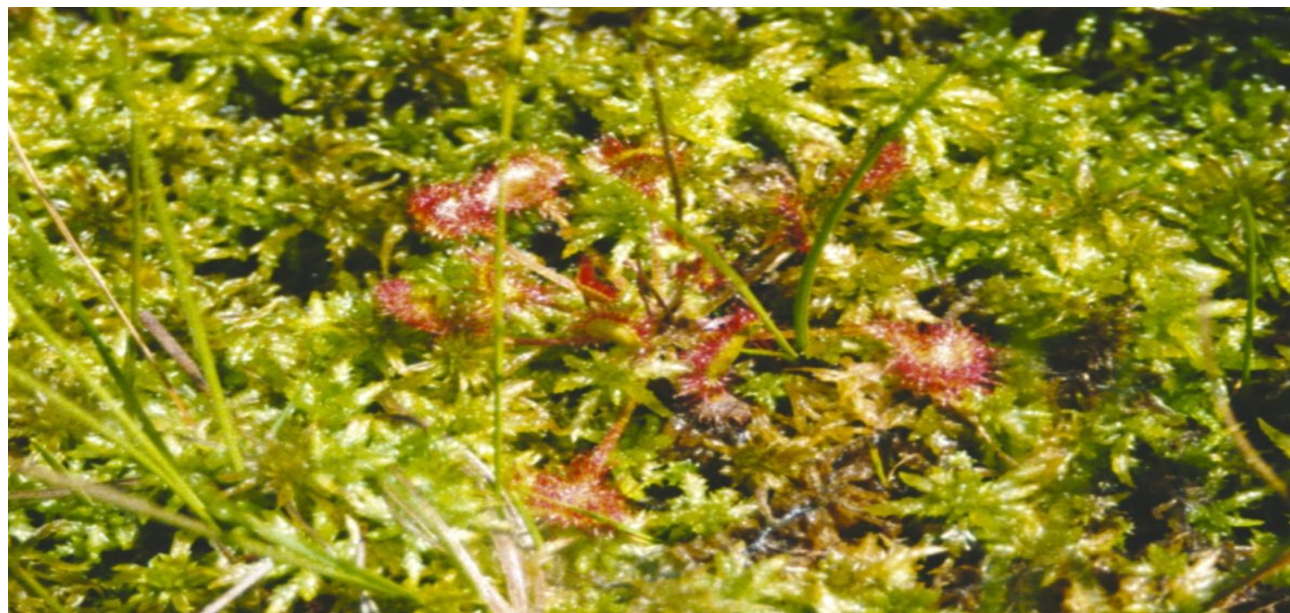


- 5 rezerwatów przyrody (Brzyska Wola, Las Klasztorny, Suchy Łuk, Wydrze, Zmysłówka)
- 1 rezerwat przyrody w zasięgu terytorialnym (Kołacznia)
- 36 pomników przyrody (w tym 2 grupowe),
- 20 użytków ekologicznych,
- 1 zespół przyrodniczo-krajoobrazowy „Rajszula” w gminie Żołyńa



Rezerwat „Suchy Łuk”

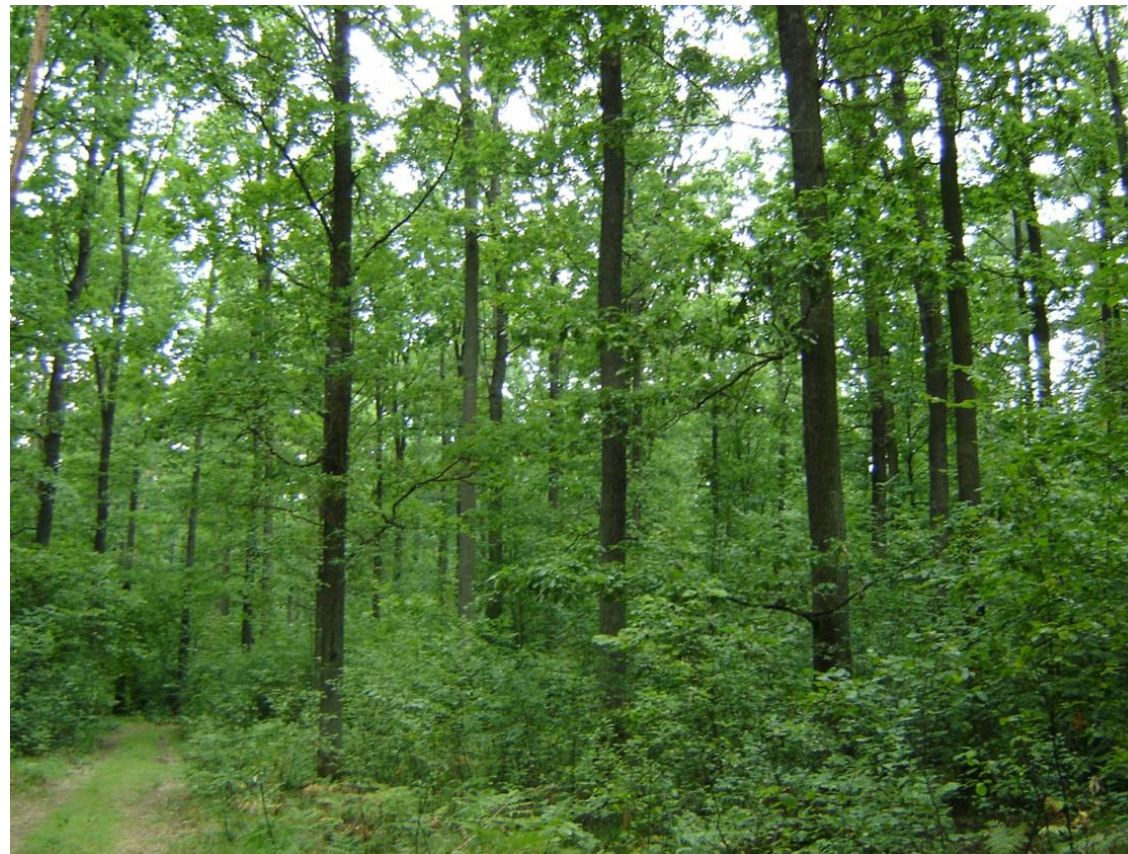
Rezerwat utworzono w 1990 roku, zajmuje powierzchnię 9,90 ha, przedmiotem ochrony jest niewielkie lokalne zagłębienie zamknięte wałem wydmowym w którym występuje ekosystem torfowiska wysokiego z bogatą i różnorodną florą i fauną.





Rezerwat „Brzyska Wola”

Rezerwat utworzono w 1997 roku, zajmuje powierzchnię 155,06 ha. Celem ochrony są drzewostany dębowe i dębowo-sosnowe stanowiące cenne fragmenty.





Rezerwat „Kołacznia”

Rezerwat utworzono w 1957 roku, zajmuje powierzchnię 0,10 ha. Celem ochrony jest naturalne stanowisko różanecznika żółtego *Rhododendron luteum*, porastającego wydmy wzniesioną około 3 m ponad otaczający teren. Różanecznik jest gatunkiem małaozjatycko-kaukazko-poleskim, który optimum swego występowania osiąga w górach Kaukazu oraz na południowych wybrzeżach Morza Czarnego i w górach Taurusu na półwyspie Anatolijskiej. Obszar rezerwatu znajduje się w zarządzie Miasta i Gminy Nowa Sarzyna.



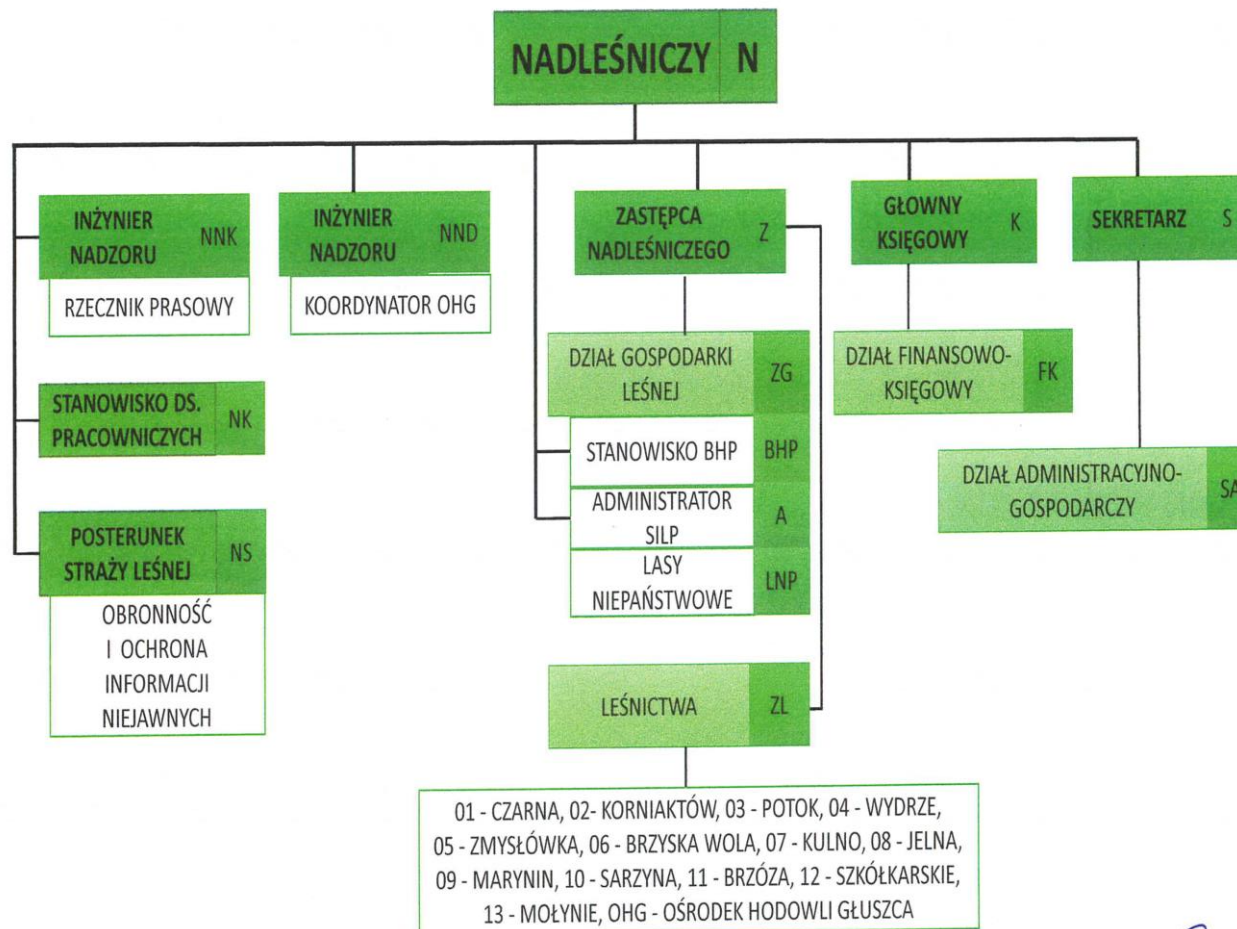
Kwitnące krzewy różanecznika żółtego *Rhododendron luteum* na terenie rezerwatu „Kołacznia”

Organizację Nadleśnictwa Leżajsk wraz ze wskazaniem więzi podległości służbowej ilustruje schemat organizacyjny .

W Nadleśnictwie Leżajsk zatrudnionych jest 60 pracowników w tym 18 kobiet i 42 mężczyzn.

W skład Nadleśnictwa Leżajsk wchodzi 13 leśnictw i Ośrodek Hodowli Głuszca jako jednostka do zadań szczególnych.

Działalność OHG polega na prowadzeniu hodowli głuszca i upowszechnieniu w społeczeństwie wiedzy o gatunku Głuszcak, jego hodowli i wiedzy o wielofunkcyjnej, zrównoważonej gospodarce leśnej.



NADLEŚNICZY
NADLEŚNICTWA LEŻAJSK
Bogdan Tomaszewski
Bogdan Tomaszewski



Plan urządzenia lasu – podstawa działalności nadleśnictwa

To kluczowy dokument określający zasady gospodarki leśnej i podstawa naszego działania. Opracowany **na 10 lat**. Obejmuje całe nadleśnictwo, ale indywidualne planowanie dotyczy wydzieleń, czyli kilkuhektarowych, jednolitych fragmentów lasu. Takich wydzieleń jest w naszym nadleśnictwie kilka tysięcy.

Plan wykonali specjaliści spoza Lasów Państwowych. Zatwierdził Minister Klimatu i Środowiska.

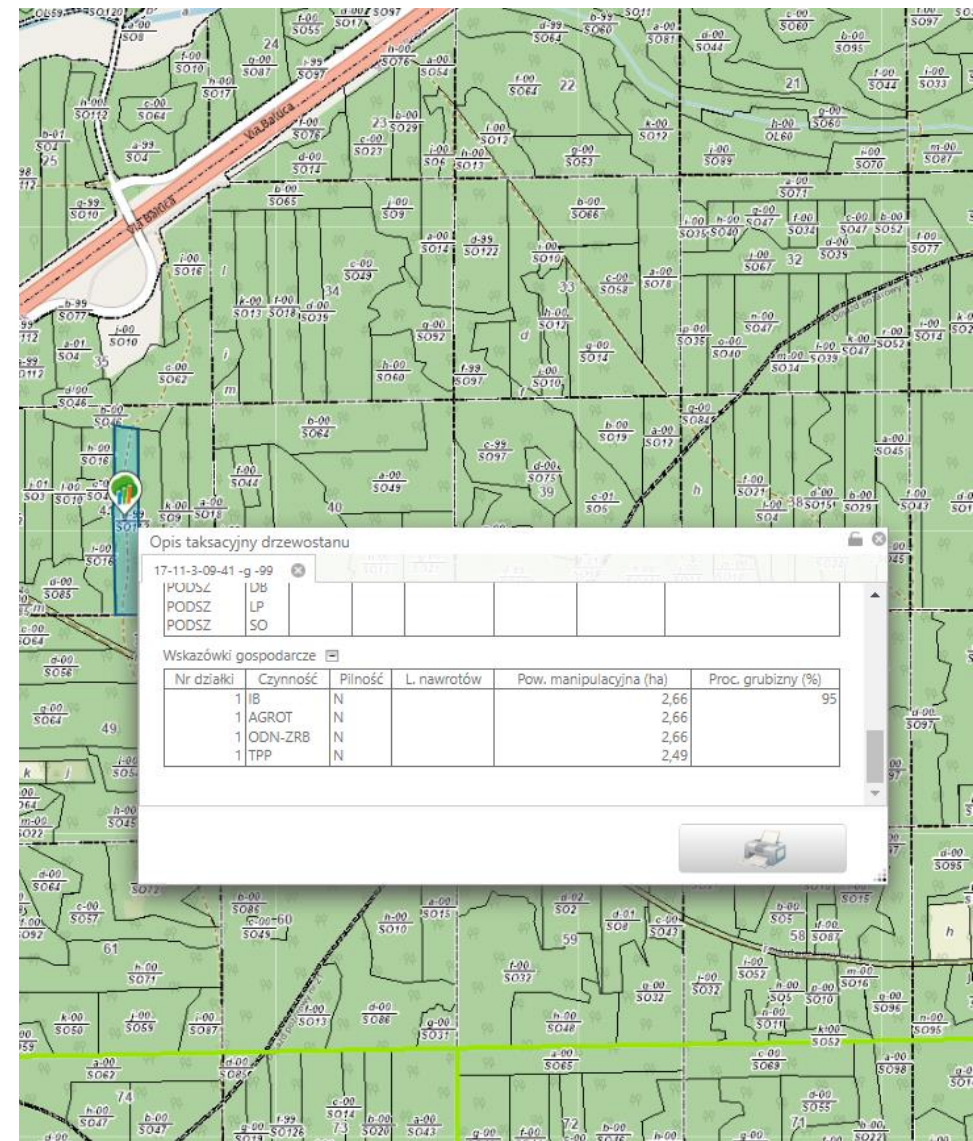
Plan zawiera opis i ocenę stanu lasu oraz cele, zadania i metody prowadzenia gospodarki leśnej. Proces jego tworzenia i zatwierdzania jest precyzyjnie uregulowany i angażuje różne podmioty oraz społeczeństwo.

W jakim celu wykonujemy plan?

- **Zrównoważone zarządzanie lasami** – zapewnienie równowagi między ochroną przyrody a użytkowaniem lasów
- **Ochrona ekosystemów leśnych** – uwzględnienie obszarów chronionych i działań na rzecz bioróżnorodności
- **Planowanie pozyskania drewna** – określenie, ile drewna można pozyskać, bez naruszania stabilności lasów
- **Dostosowanie gospodarki leśnej do warunków środowiskowych** – uwzględnienie klimatu, gleby i zasobów wodnych

Plan dostępny dla każdego

- **Działamy transparentnie.** Dlatego przy tworzeniu planu odbywają się konsultacje społeczne. Gotowy plan podlega strategicznej ocenie oddziaływania na środowisku i jest opiniowany przez RDOŚ, IOŚ
- **Każdy ma wgląd do planu.** Plan urządzenia lasu umieszczamy w internetowym BIP. Do pobrania udostępniamy opis nadleśnictwa (elaborat) i program ochrony przyrody lezajsk.krosno.lasy.gov.pl/urzadzanie-lasu
- **Sprawdź, co zaplanowaliśmy w znanym Ci fragmencie lasu.** Treść planu trafia także do Banku Danych o Lasach (bd.lasy.gov.pl). Tutaj każdy może zapoznać się z charakterystyką wybranego wydzielenia leśnego i sprawdzić, jakie prace będziemy prowadzić w tym fragmencie lasu





Plan urządzania lasu

Plan Urządzania Lasu (PUL) - to kluczowy dokument określający zasady gospodarki leśnej i podstawa naszego działania. Opracowany **na 10 lat**. Obejmuje całe nadleśnictwo, ale indywidualne planowanie dotyczy wydziełów, czyli kilkuhektarowych, jednolitych fragmentów lasu.

Plan wykonali specjaliści spoza Lasów Państwowych. Zatwierdził Minister Klimatu i Środowiska.

Plan zawiera opis i ocenę stanu lasu oraz cele, zadania i metody prowadzenia gospodarki leśnej. Proces jego tworzenia i zatwierdzania jest precyzyjnie uregulowany i angażuje różne podmioty oraz społeczeństwo.

W jakim celu wykonujemy plan?

- **Zrównoważone zarządzanie lasami** – zapewnienie równowagi między ochroną przyrody a użytkowaniem lasów
- **Ochrona ekosystemów leśnych** – uwzględnienie obszarów chronionych i działań na rzecz bioróżnorodności
- **Planowanie pozyskania drewna** – określenie, ile drewna można pozyskać, bez naruszania stabilności lasów
- **Dostosowanie gospodarki leśnej do warunków środowiskowych** – uwzględnienie klimatu, gleby i zasobów wodnych



Rozmiar zadań zapisanych w planie urządzenia lasu

- *etat miqższościowy użytków rębnych* **535 603 m³**
- *etat powierzchniowy cięć w użytkowaniu przedrębnym (ha) wraz z szacunkowym pozyskaniem (m³)* **10711,45ha/373 595 m³**
- *projektowana powierzchnia zalesień i odnowień (ha),* **1 329,03 ha**
- *projektowana powierzchnia pielęgnowania lasu (ha)* **1 936,95 ha**



Część II

**Co się działo w nadleśnictwie –
- podsumowanie roku 2025**



Pozyskanie drewna

Użytkowanie rębne – 43 069 m³

Użytkowanie przedrębne – 40 395 m³

Użytki przygodne – 13 587 m³

Sortymenty

Drewno wielkowymiarowe – 61 377 m³

Drewno średniowymiarowe – 32 623 m³

Drewno małowymiarowe – 3 051 m³

Drewno opałowe

S4 (wałki opałowe) – 7 893 m³,

Ceny netto od 50 zł/m³ do 280 zł/m³

M2 (gałęziówka) – 2 736 m³,

Cena netto od 20 zł/m³ do 30 zł/m³



Partnerzy gospodarczy

Przetarg na usługi z zakresu gospodarki leśnej obejmuje:

Usługi z zakresu gospodarki leśnej (12 leśnictw)

- pozyskiwanie drewna (z użyciem maszyn)
- zrywka drewna
- hodowla i ochrona lasu
- ochrona przeciwpożarowa
- utrzymanie infrastruktury turystycznej i edukacyjnej

Gospodarka szkółkarska

- produkcja sadzonek (drzewa i krzewy)
- pielęgnacja i kontrola jakości
- dostawa do leśnictw



Partnerzy gospodarczy

Wartość zakontraktowanych usług z zakresu gospodarki leśnej na 2026 rok w Nadleśnictwie Leżajsk wynosi:

- W zakresie podstawowym:
 - łączna wartość usług: **11 627 284,05 zł**
- Zamówienia opcjonalne (usługi dodatkowe):
 - łączna wartość usług: **3 488 185,22 zł**
- Usługi opcjonalne obejmują dodatkowe zlecenia, które mogą być realizowane w zależności od potrzeb i dostępności środków finansowych.



Partnerzy gospodarczy

Usługobiorcy:

- Zawarto umowy z 19 lokalnymi zakładami usług leśnych, realizującymi zadania samodzielnie, w ramach konsorcjów lub spółek cywilnych.

Wykonawcy usług leśnych:

Pakiet 01 - L-ctwo Potok, Czarna

- ZUL Grzegorz Sabat (m. Jata), UL Mariusz Drozd (m. Medynia Głogowska), UL Łukasz Pelc (m. Wydrze)

Pakiet 02 - L-ctwo Korniaktów, Zmysłówka

- UL Łukasz Pelc, (m. Wydrze), Zakład Usług Leśnych i Budowlanych Stanisław Bigas (m. Ruda Łańcucka), ZUL Marek Mazurek (m. Przeworsk)

Pakiet 03 - L-ctwo Wydrze, Marynin

- HDO Karol Bigas (m. Ruda Łańcucka), ZUL Piotr Kuzara (m. Wólka Niedźwicka), UL Paweł Pelc (m. Brzóza Stadnicka)



Partnerzy gospodarczy

Wykonawcy usług leśnych cd.:

Pakiet 04 - L-ctwo Brzyska Wola, Mołynie

- ZUL St. Janda & P. Janda (m. Brzyska Wola)

Pakiet 05 – L-ctwa Kulno, Sarzyna

- ZUL „CENTROLAS” Józef Ziemiański (m. Górno), Firma Usługowo-Handlowo-Produkcyjna Ziemiański Łukasz (m. Górno)

Pakiet 06 – L-ctwa Jelna, Brzóza

- Firma „Dąb” Tomasz Dąbek (m. Giedlarowa), Firma „Konar” Seweryn Sroczyk (m. Gwizdów)

Pakiet 07 - L-ctwo Szkólkarskie

- IPS Zakład Konserwacji Zieleni Stanisław Kornik (m. Podgrodzie)



Partnerzy gospodarczy

Struktura Nabywców Drewna

- **Firmy branży drzewnej:**

- ponad **200** firm
- **80 550 m³** łączna masa sprzedanego drewna

- **Najwięksi odbiorcy drewna:**

- Tartak Grzyb Sp. z o.o. (m. Józefów) - wyrobów tartaczne
- Kronospan Mielec (m. Mielec) – płyty (MDF, wiórowe)
- GAS Partner Sp. z o.o. (m. Wylewa) – wyroby z drewna
- Tartak Kuzio Sp. z o.o. (m. Majdan Sieniawski) – wyroby tartaczne

- **Klienci indywidualni:**

- ponad **3 200** klientów
- zakup drewna na własny użytek (w celach opałowych, budowlanych, itp.).



HODOWLA LASU	Odnowienia	Pielęgnowanie upraw	Czyszczenia	Trzebieże	Ochrona przed zwierzyną	Ograniczenie liczebności szkodliwych owadów
	HA	HA	HA	HA	HA	HA
011 - Leżajsk	0	8,28	9,44	21,83	0	
022 - Białobrzegi	11,34	12,52	25,99	57,44	31,69	
022 - Grodzisko Dolne	1,04	25,88	14,3	106,59	45,85	
032 - Czarna	15,26	40,19	37,1	123,5	12,04	18
032 - Kuryłówka	41,12	85,83	33,53	229,17	75,69	60,59
042 - Leżajsk	22,44	83,2	44,38	167,48	34,24	18
054 - Nowa Sarzyna Miasto	0	0	0	0	0	
055 - Nowa Sarzyna Ob. wiej.	22,51	66,96	58,78	180,29	55,59	
062 - Rakszawa	18,34	41,47	41,81	116,41	63,3	
072 - Żołyńia	6,99	19,33	7,98	24,42	26,88	41,2
115 - Sokołów Małopolski Ob. wiej.	2,34	4,79	6,79	30,29	21,92	
Suma:	141,38	386,98	261,44	1057,42	367,20	34,58
055 - Nowa Sarzyna Ob. Wiej – Teren Nadleśnictwa Rudnik						



Ochrona przyrody

Do zadań służb Nadleśnictwa należy bieżące monitorowanie form ochrony przyrody, występujących na gruntach przez nie zarządzanych i reagowanie w sytuacji zagrożeń, zgodnie z obowiązującymi przepisami.

Głównymi zadaniami ochronnymi Nadleśnictwa Leżajsk są:

- stopniowa eliminacja gatunków obcych ekologicznie z drzewostanu,
- różnicowanie struktury pionowej i wiekowej,
- utrzymanie wysokiej różnorodności biologicznej,
- uwzględnianie podczas prac związanych z pozyskaniem drewna chronionych roślin i grzybów oraz zwierząt, dla których wyznaczono strefy ochrony.



Nadleśnictwo Leżajsk udostępniło ogłoszenie o możliwości zakupu gruntów na stronie internetowej nadleśnictwa, w mediach społecznościowych, oraz umieszcza w formie tradycyjnej na tablicach informacyjnych leśnictw. Spływające oferty sprzedaży są szczegółowo rozpatrywane.

W 2025 r. została nabyta - poprzez wykonanie prawa pierwokupu - 1 działka na terenie gminy Leżajsk, powiększając zasób Lasów Państwowych o 0,34 ha. Przeanalizowano około 76 aktów notarialnych w sprawie wykonania przysługującego Lasom Państwowym prawa pierwokupu.



(przykładowa mapa z działkami objętymi ofertą sprzedaży)

Ogłoszenie o możliwości zakupu lasów i gruntów przeznaczonych do zalesienia

Skarb Państwa – Państwowe Gospodarstwo Leśne Nadleśnictwo Leżajsk na podstawie zarządzenia nr 79 Dyrektora Generalnego Lasów Państwowych z dnia 30 grudnia 2021r. w sprawie zasad powiększania zasobów leśnych w wyniku nabywania lasów i gruntów przeznaczonych do zalesienia przez jednostki organizacyjne Państwowego Gospodarstwa Leśnego Lasów Państwowych informuje, że jest zainteresowane nabyciem działek leśnych oraz przeznaczonych do zalesienia, spełniających co najmniej jedno z poniższych kryteriów:

- 1) Bezpośrednio przylegających do gruntu w zarządzie Lasów Państwowych – dłuższym lub więcej niż jednym bokiem albo łączących kompleksy leśne ze sobą lub z drogami publicznymi;
- 2) Stanowiących samodzielne jednostki gospodarowania, tj. nieruchomości o leśnym charakterze, z faktycznym i prawnym dostępem do dróg publicznych, umożliwiającym jednocześnie prowadzenie na tych nieruchomościach racjonalnej gospodarki leśnej.

Oferta dotyczy nieruchomości położonych na terenie miasta Nowa Sarzyna, miasta Leżajsk oraz gmin: Leżajsk, Nowa Sarzyna, Kuryłówka, Grodzisko Dolne, Sokolów Małopolski, Rakszawa, Żółtynia, Białobrzegi, Czarna, w zasięgu terytorialnym Nadleśnictwa Leżajsk.

Podmioty zainteresowane ofertą, proszone są o kontakt na adres poczty elektronicznej: lezajsk@krosno.lasy.gov.pl lub telefonicznie tel. 17 240 52 02

W celu umożliwienia wstępnej weryfikacji przydatności nieruchomości do nabycia, należy podać, co najmniej: nazwę gminy, nazwę obrębu ewidencyjnego (miejscowość) oraz numer działki.

Informacje dodatkowe:

Zawarcie umowy sprzedaży nieruchomości wymaga uprzedniego uzyskania zgody Dyrektora Generalnego Lasów Państwowych. Nabycie może nastąpić za cenę ustaloną w wyniku negocjacji, nie wyższą od wartości określonej przez rzeczoznawcę majątkowego.

Ogłoszenie nie stanowi oferty w rozumieniu art. 66 kodeksu cywilnego



Działania na rzecz społeczności lokalnych

Wspólne i własne przedsięwzięcia Nadleśnictwa w zakresie infrastruktury:

Inwestycje wspólne z JST zrealizowane w 2025 roku:

- zadanie wykonane wspólnie z Gminą Leżajsk, pn.: „Przebudowa drogi gminnej do PSZOK w Giedlarowej w km 0+110 - 0+230”. Dofinansowanie środkami LP (środki własne Nadleśnictwa) wyniosło 47.971,80 zł. Koszt całkowity inwestycji to: 99.033,45 zł,

Inwestycje własne Nadleśnictwa zrealizowane w 2025 roku:

- budowa drogi leśnej „Sienniak” położonej w leśnictwie Sarzyna o dł. 1,585 km (inwestycja w latach 2024 - 2025),
- Budowa drogi leśnej „Siódma Linia” położona w leśnictwie Marynin o dł. 1,263 km,
- Przebudowa ciągu pieszo-rowerowego w ramach zadania inwestycyjnego, pn.: Budowa ścieżki przyrodniczej „Las klasztorny” wraz z infrastrukturą towarzyszącą na terenie nieruchomości o nr ewid. działki 6303 i 6306 obręb Leżajsk o dł. 1,94 km.
- Remont drogi leśnej o nr inw. 242/765 położonej w Leśnictwie Brzyska Wola o dł. 1,40 km.



Finanse

- *przychody nadleśnictwa 31.592.051,64 zł*
- *koszty nadleśnictwa 30.891.998,26 zł*
- *wykorzystanie środków funduszu leśnego – ogółem 455.594,83 zł w tym:
nakłady 0,00 zł
koszty 445.594,83 zł zwalczanie owadów techniką lotniczą i naziemną*
- *VAT wpłata do Urzędu Skarbowego 5.666.326,00 zł*



Finanse

- podatki i opłaty lokalne

	Podatek leśny 2025r.	Podatek od nieruchomości 2025r.	Podatek rolny 2025r.	Razem podatki do gminy
Gmina	HA	HA	HA	HA
022 - Gmina Białobrzegi	40 546,00 zł	0,00 zł	0,00 zł	40 546,00 zł
032 - Gmina Czarna	115 900,00 zł	6 165,00 zł	109,00 zł	122 174,00 zł
022 - Gmina Grodzisko Dolne	67 643,00 zł	314,00 zł	295,00 zł	68 252,00 zł
032 - Gmina Kuryłówka	143 042,00 zł	2 661,00 zł	12,00 zł	145 715,00 zł
011 - Gmina Leżajsk	190 251,00 zł	2 795,00 zł	576,00 zł	193 622,00 zł
011, 042 - Miasto Leżajsk	11 555,00 zł	841,00 zł	0,00 zł	12 396,00 zł
054, 055 - Nowa Sarzyna Miasto i obszar wiejski	91 965,00 zł	575,00 zł	190,00 zł	92 730,00 zł
062 - Gmina Rakszawa	92 242,00 zł	3 279,00 zł	310,00 zł	95 831,00 zł
115 - UMiG Sokołów Małopolski	28 156,00 zł	809,00 zł	361,00 zł	29 326,00 zł
072 - Gmina Żółnia	24 867,00 zł	0,00 zł	0,00 zł	24 867,00 zł
	806 167,00 zł	17 439,00 zł	1 853,00 zł	825 459,00 zł
Suma:	806 167,00 zł	17 439,00 zł	1 853,00 zł	825 459,00 zł



Zagrożenia i przeciwdziałanie zagrożeniom

informacja o rozmiarze pozyskania sanitarnego				
GMINA	Rębnie sanitarne	Pozyskanie klęskowe	Pozyskanie Przygodne	Razem
011 - Leżajsk			553,7	553,7
022 - Białobrzegi			905,8	905,8
022 - Grodzisko Dolne			925,01	925,01
032 - Czarna			1071,67	1071,67
032 - Kuryłówka	503,93		2234,46	2738,39
042 - Leżajsk			2316,71	2316,71
054 - Nowa Sarzyna Miasto			147,82	147,82
055 - Nowa Sarzyna Ob. wiej.			818,51	818,51
062 - Rakszawa			592,85	592,85
072 - Żołyńia	486,59		2423,93	2910,52
115 - Sokołów Małopolski Ob. wiej.			1596,57	1596,57
	109,16			109,16
GMINA	1099,68		13587,03	14686,71



Zagrożenia i przeciwdziałanie zagrożeniom

stwierdzone zagrożenie ze strony patogenów drzew (ha)	DRZEWOSTANY, BEZKRĘGOWCE							DRZEWOSTANY, PATOGENY DO 20 LAT			DRZEWOSTANY, PATOGENY POWYŻEJ 20 LAT	
	CHRABĄSZCZE (OWADY DOSKONAŁE)	CHRABĄSZ CZOWATE (PĘDRAKI)	KORNIK DRUKARZ	KORNIK OSTROŻĘBNY	OBIĄŁKA KOROWA	SMOLIK ZNACZONY	SZELINIAKI	MAĆZNAK DĘBU	OSUTKI SOSNY	ZAMIERANI E PĘDÓW	JEMIOŁA NA JODLE	JEMIOŁA NA SOŚNIE
011 - Leżajsk										1,10		100,42
022 - Białobrzegi											22,76	2,06
022 - Grodzisko Dolne											28,60	0,50
032 - Czarna	215,03	0,17	2,19	3,46		1,64		5,06	6,17		53,40	
032 - Kuryłówka	892,07	2,70		14,44		10,59						316,86
042 - Leżajsk	284,12	0,90									135,86	308,89
054 - Nowa Sarzyna Miasto												14,27
055 - Nowa Sarzyna Ob. wiej.					0,61							306,81
062 - Rakszawa											44,53	
072 - Żołyńia						5,35	1,21					
115 - Sokółów Małopolski Ob. wiej.											67,03	
	11,36											
Suma:	1 402,58	3,77	2,19	17,90	0,61	17,58	1,21	5,06	6,17	1,10	352,18	1 049,81



Liczba i powierzchnia pożarów

liczba i powierzchnia pożarów				
GMINA	Liczba pożarów	Pow. całk. pożarów (ha)	Pow. pokr. gleby (ha)	Straty finansowe (zł)
011 - Leżajsk				
022 - Białobrzegi				
022 - Grodzisko Dolne				
032 - Czarna				
032 - Kuryłówka	4	1,28	0,14	0,00
042 - Leżajsk	2	0,00	0,03	0,00
054 - Nowa Sarzyna Miasto				
055 - Nowa Sarzyna Ob. wiej.				
062 - Rakszawa				
072 - Żołyńia				
115 - Sokółów Małopolski Ob. wiej.				
GMINA	6	1,28	0,17	0,00



Część III

**Co będzie się działo w nadleśnictwie?
plany 2026**



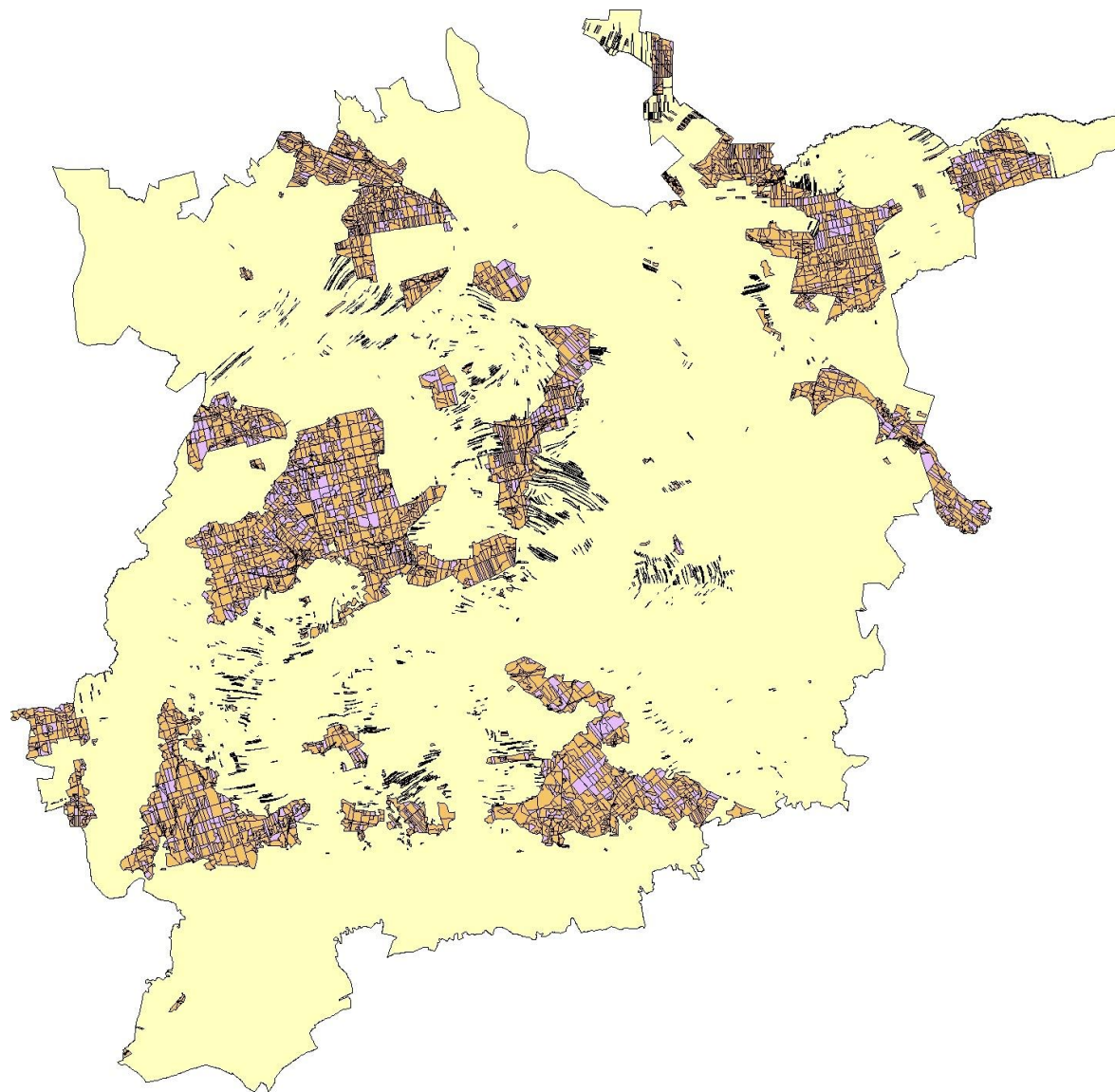
Pozyskanie drewna

- **Rozmiar zadań w bieżącym roku w Nadleśnictwie – 94 200 m³ drewna do pozyskania, w tym:**
- Średniowymiarowe – 35 000 m³
- Wielkowymiarowe – 56 000 m³


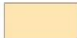


Lasy Państwowe

Pozyskanie drewna mapa z pozycjami rębnyymi na 2026 rok



Nadleśnictwo Leżajsk

-  Powierzchnie zabiegowe
-  Grunty nadleśnictwa



Inne zadania gospodarcze

HODOWLA LASU	Odnowienia	Pielęgnowanie upraw	Czyszczenia	Trzebieże
	HA	HA	HA	HA
011 - Leżajsk	0	8,28	9,44	21,83
022 - Białobrzegi	11,34	12,52	25,99	57,44
022 - Grodzisko Dolne	1,04	25,88	14,3	106,59
032 - Czarna	15,26	40,19	37,1	123,5
032 - Kuryłówka	41,12	85,83	33,53	229,17
042 - Leżajsk	22,44	83,2	44,38	167,48
054 - Nowa Sarzyna Miasto	0	0	0	0
055 - Nowa Sarzyna Ob. wiej.	22,51	66,96	58,78	180,29
062 - Rakszawa	18,34	41,47	41,81	116,41
072 - Żołyńia	6,99	19,33	7,98	24,42
115 - Sokołów Małopolski Ob. wiej.	2,34	4,79	6,79	30,29
Suma:	141,38	386,98	261,44	1057,42
055 - Nowa Sarzyna Ob. Wiej – Teren Nadleśnictwa Rudnik				



Współpraca, ochrona przyrody, wydarzenia

- *wydarzenia i inne okoliczności, które mogą angażować społeczność lokalną (festyn, dni otwarte, zawody sportowe itp.)*
- *obszary planowane do objęcia ochroną, prace nad wyznaczeniem lasów o wiodących funkcjach społecznych*



Inwestycje Nadleśnictwa Leżajsk zaplanowane na 2026 rok

Budowa dróg leśnych:

- opracowanie dokumentacji technicznej oraz budowa drogi leśnej „Ożańska” położonej w leśnictwie Brzyska Wola o dł. 3,467 km,
- opracowanie dokumentacji technicznej oraz budowa drogi leśnej „Cisowiec” położonej w leśnictwie Czarna o dł. 0,825 km,
- Budowa miejsc postojowych zagospodarowanie obszaru wokół stawów w leśnictwie Czarna w ramach Projektu Zielony Pierścień wokół Rzeszowa,
- opracowanie dokumentacji technicznej w ramach projektu MRN3 pn.: Przebudowa zbiornika Habitowski, Letni Dolny Klin w leśnictwie Korniaktów

Remonty dróg leśnych:

- remont drogi leśnej o nr inw. 242/587 położonej w leśnictwie Brzyska Wola,
- remont drogi leśnej nr inw. 242/523 położonej w Leśnictwie Czarna.

Remonty osad leśnych:

- remont budynku leśniczówki Marynin o nr inw. 165/168,
- Remont pomieszczenia kancelarii leśnictwa Brzóza o nr inw.165/172.



Inwestycje Nadleśnictwa Leżajsk zaplanowane na 2026 rok

Inne inwestycje realizowane w Nadleśnictwie:

- Roboty budowlane w zakresie remontu kapliczki myśliwskiej Potockich „Podkudłacz” w Brzozie Królewskiej. Nadleśnictwo uzyskało na ten cel dofinansowanie od Podkarpackiego Konserwatora Zabytków w wysokości 70.000 zł.

Inne inwestycje realizowane w Nadleśnictwie w ramach Partnerstwa:

- W ramach działania 6.2 Nadleśnictwo Leżajsk przystąpiło do projektu utworzenia ZIELONEJ ŚIECI SZLAKÓW I ŚCIEŻEK ROWEROWYCH na terenie Leżajskiego Obszaru Funkcjonalnego – pętla nr 1 (5 partnerów). Lider: Powiat Leżajski, Partnerzy: Gmina Leżajsk, Miasto i Gmina Nowa Sarzyna, Gmina Kuryłówka, Lasy Państwowe. Szacowana wartość: 15 mln zł. Środki własne realizatorów projektu 10 %: 1,5 mln zł, Finansowanie zewnętrzne – dotacja: 13,5 mln zł.

W ramach pętli nr 1 w zaplanowano min.:

- wyznaczanie tras rowerowych na odcinku ponad 115 km po śladzie istniejących dróg gminnych, powiatowych i leśnych oraz budowę nowych odcinków ścieżek rowerowych, oznakowanie pionowe, oznakowanie poziome trasy, wybudowanie MOR-u na terenie każdego z partnerów, tablice informacyjne, promocje produktu turystycznego.
- Nadleśnictwo Leżajsk planuje przeznaczyć swoją część środków na: budowę wieży widokowej przy zbiornikach wodnych Brzoza w okolicy kapliczki Podkudłacz – ok 560 000,00 zł, budowę wiaty (parking w Brzyskiej Woli) – ok 120 000,00 zł, budowę ścieżek rowerowych o szer. 3,5 m z nawierzchni z kruszywa naturalnego (około 1,8 km) – 560 000,00 zł.



Kontakt

- *ul. Tomasza Michałka 48, 37-300 Leżajsk*
- *lezajsk@krosno.lasy.gov.pl*
- *Facebook: Nadleśnictwo Leżajsk, Lasos Państwowe*
- *konsultanci ds. kontaktów społecznych:*