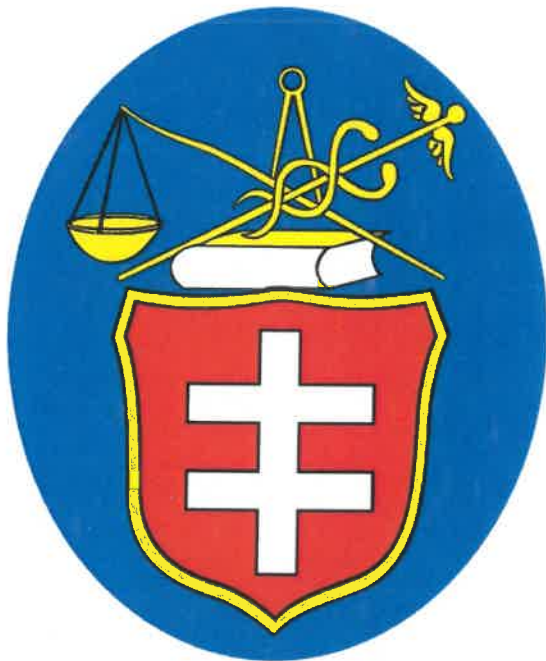


# RAPORT Z REALIZACJI PROGRAMU OCHRONY ŚRODOWISKA DLA MIASTA LEŻAJSKA ZA LATA 2023 - 2024

**MIASTO LEŻAJSK**



LEŻAJSK, 2025



## Spis treści

<b>1.</b>	<b>Wprowadzenie.....</b>	<b>3</b>
<b>2.</b>	<b>Charakterystyka Miasta Leżajska .....</b>	<b>3</b>
2.1.	Położenie geograficzne i morfologia terenu .....	5
2.2.	Użytkowanie gruntów .....	6
2.3.	Geomorfologia .....	6
2.4.	Klimat .....	9
2.5.	Obszary użytkowane rolniczo.....	10
2.6.	Obszary użytkowane przemysłowo.....	10
2.7.	Obszary użytkowane na cele rekreacyjne.....	11
2.8.	Formy ochrony przyrody.....	13
2.9.	Transport.....	16
2.10.	Gospodarka wodno-ściekowa .....	17
2.11.	Gospodarka odpadami.....	24
2.12.	Zasoby surowców naturalnych.....	25
<b>3.</b>	<b>Polityka ekologiczna Miasta na lata 2021 – 2024.....</b>	<b>28</b>
<b>4.</b>	<b>Stan realizacji zadań przewidzianych w Programie oraz wykonane zadania dodatkowe .....</b>	<b>29</b>
<b>5.</b>	<b>Podsumowanie.....</b>	<b>37</b>



## 1. Wprowadzenie

Ustawa z 27 kwietnia 2001 r. Prawo ochrony środowiska (Dz.U. 2024 poz. 54 z późn. zm.) w art. 18 ust. 2 stanowi:

*„Z wykonania programów (ochrony środowiska) organ wykonawczy województwa, powiatu i gminy sporządza co 2 lata raporty, które przedstawia się odpowiednio sejmikowi województwa, radzie powiatu lub radzie miasta/gminy.”.*

Aktualizacja Programu Ochrony Środowiska dla Miasta Leżajska na lata 2021 – 2024 w perspektywie do 2028 r. przyjęta została uchwałą nr XLI/258/21 Rady Miejskiej w Leżajsku z dnia 25 października 2021 r. Wykonanie uchwały powierzono Burmistrzowi Leżajska.

Celem raportu z realizacji Programu Ochrony Środowiska Miasta Leżajska jest przedstawienie realizacji zadań zapisanych w tym dokumencie. Raport charakteryzuje działania w zakresie ochrony środowiska na terenie Miasta w latach 2023-2024.

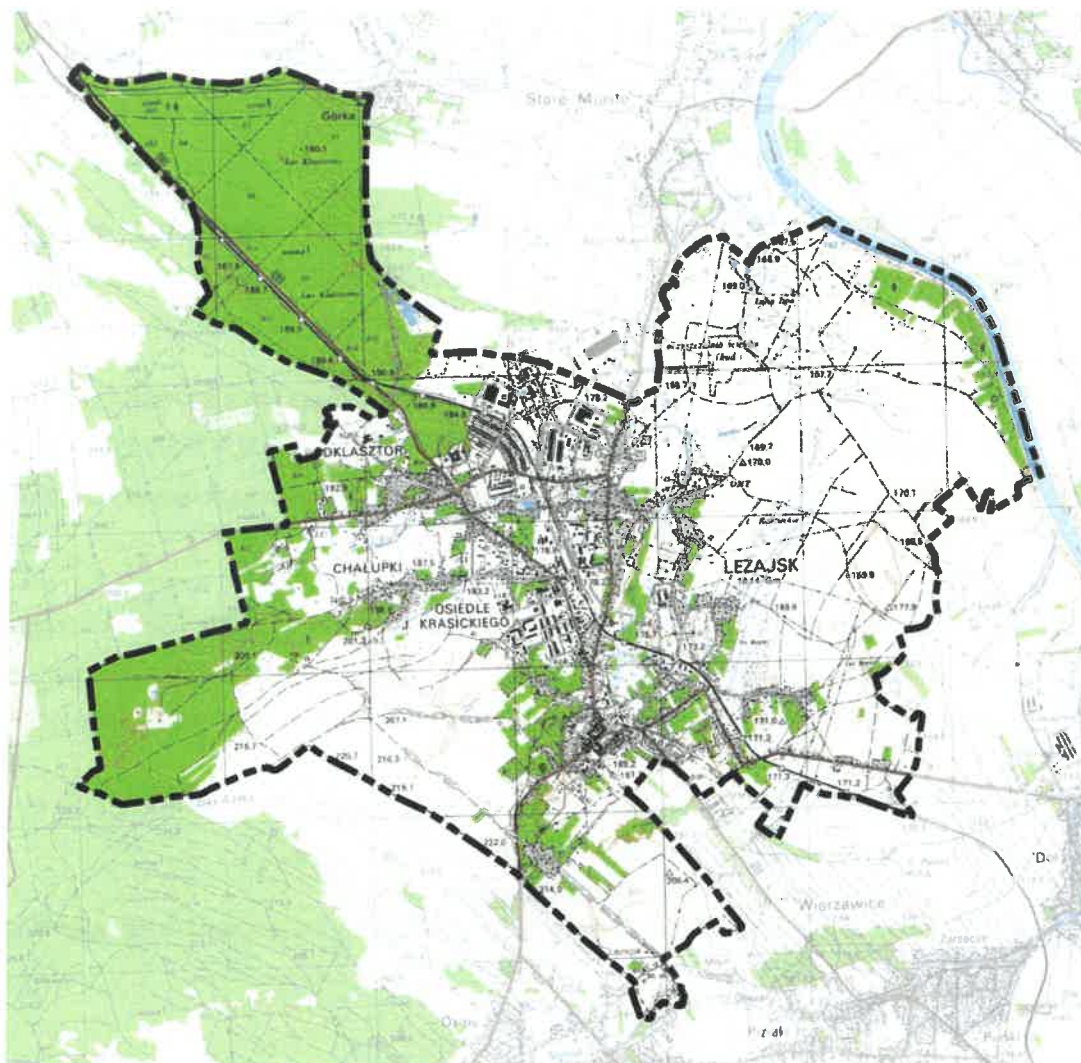
Opracowany Raport z realizacji POŚ dla Miasta Leżajska zawiera:

- określenia stopnia wykonania przedsięwzięć / działań,
- określenia stopnia realizacji przyjętych celów,
- oceny rozbieżności pomiędzy przyjętymi celami i działaniami, a ich wykonaniem,
- analizy przyczyn tych rozbieżności.

## 2. Charakterystyka Miasta Leżajska

Gmina Miejska Leżajsk zlokalizowana jest w północnej części Województwa Podkarpackiego. Miasto sąsiaduje z gminami: gminą wiejską Leżajsk, gminą wiejską Kuryłówka oraz miastem i gminą Nowa Sarzyna. Pełni funkcję stolicy powiatu leżajskiego, stanowiąc centrum administracyjne, gospodarcze, kulturalne i oświatowe dla okolicznych miejscowości. Miasto zajmuje powierzchnię 2 058 ha i składa się z kilku jednostek osadniczych:

- zespołu staromiejskiego,
- XVII-wiecznego zespołu klasztornego OO. Bernardynów wraz z otoczeniem,
- osady Siedlanka, przysiółków - Podzwierzyniec, Podklasztor, Podolszyny,
- zespołów zabudowy wytworzonych przy trasach (dawnych i obecnych) prowadzących do Leżajska, tj. ulicach Rzeszowskiej, Mickiewicza, Opalińskiego.
- osady kolonistów niemieckich z k. XVIII wieku – Gillershof (obecnie ul. Moniuszki).



Rysunek 1. Położenie miasta Leżajsk na tle mapy topograficznej w skali 1:50 000.

Głównymi, wyraźnie wykształconymi elementami zespołu miejskiego są: historyczne śródmieście, centrum miasta skupione wokół rynku i połączone poprzez ulicę Mickiewicza z zespołem klasztornym w północnej części miasta. Pomędzy tymi układami zarówno w okresie międzywojennym jak i po II wojnie światowej, powstawały nowe obszary zainwestowania miejskiego. Istniejąca linia kolejowa i główne ciągi komunikacji kołowej wpłynęły na utrwalenie się pasmowego układu miasta na osi północ-południe z wykształceniem się poszczególnych zespołów zabudowy koncentrycznie rozmieszczonej wzdłuż tego kierunku. Tereny mieszkaniowo-usługowe rozwinęły się po zachodniej stronie linii kolejowej w tym osiedle zabudowy mieszkaniowej wielorodzinnej oraz zespoły zabudowy jednorodzinnej w układzie pasmowo-koncentrycznym wokół historycznej zabudowy staromiejskiej oraz pod Klasztorem.



Nowa zabudowa miejska rozwijała się także wzdłuż drogi łączącej miasto z mostem na Sanie (w kierunku wsi Stare Miasto) oraz po wschodniej stronie linii kolejowej. Zespół przemysłowo-składowy powstał na obszarze leżącym pomiędzy torami PKP, a ul. Sanową – część zakładów przemysłowo-składowych, znajduje się na terenie miasta, a część na obszarze wsi Stare Miasto należącej do gminy Leżajsk.

## 2.1. Położenie geograficzne i morfologia terenu

Leżajsk jest położony u podnóża wschodniej części Płaskowyżu Kolbuszowskiego, nad doliną Sanu w Kotlinie Sandomierskiej. Od zachodu graniczy z borem sosnowym, od wschodu z lewym brzegiem Sanu, od północy zaś styka się z piaszczysto-gliniastą doliną rzeki. Zgodnie z podziałem Polski na jednostki fizyczno-geograficzne, obszar Miasta Leżajska położony jest w zasięgu dużej jednostki geomorfologicznej - Kotliny Sandomierskiej oraz trzech mezoregionów - Doliny Dolnego Sanu, Równiny Tarnobrzeskiej i Płaskowyżu Kolbuszowskiego.



Rysunek 2. Położenie miasta Leżajsk na tle mezoregionów wg J. Kondrackiego (2002 r.).

Północno-wschodni obszar miasta położony jest w obrębie doliny rzeki San – płaskorówniny, pozostały obszar, który leży w obrębie Płaskowyżu Kolbuszowskiego, charakteryzuje się rzeźbą niskofalistą. W obrębie doliny Sanu występują następujące formy morfologiczne: terasa zalewowa wyniesiona ok. 3 m nad średni stan wody, terasa nadzalewowa wyniesiona 8 - 12 m nad średni stan wody, terasa wysoka w północnej części terenu. Przeważająca część Płaskowyżu ma w granicach miasta charakter wysoczyzny pokrytej utworami lessopodobnymi, porożcinanej przez doliny nieckowate i lokalnie wąwozy. Teren jest silnie przeobrażony przez działanie człowieka, poprzez



zabudowę, ulice, inwestycje przemysłowe i eksploatację piasków. Powierzchnia Płaskowyżu Kolbuszowskiego stwarza korzystne warunki do lokalizacji zabudowy, natomiast w obrębie terasy zalewowej Sanu, starorzeczy, dolin bocznych, skarp i wąwozów występują niekorzystne warunki do lokalizacji jakiegokolwiek zabudowy.

## 2.2. Użytkowanie gruntów

Leżajsk jest miastem o funkcjach usługowo – administracyjnej, przemysłowej oraz turystycznej. W strukturze użytkowania gruntów przeważają użytki rolne, zajmujące powierzchnię 1 007,1 ha co stanowi 48,7% powierzchni miasta. Obecnie grunty rolne zajmują 760,9 ha co stanowi 36,9% powierzchni, zaś łąki i pastwiska 241 ha, lasy i grunty leśne to 480,8 ha co stanowi 23,3% powierzchni, tereny komunikacyjne zajmują 151,7 ha - 7,4 % powierzchni.

## 2.3. Geomorfologia

Pod względem fizyczno-geograficznym zgodnie z podziałem opracowanym przez J. Kondrackiego Leżajsk położony jest w:

megaregionie: Region karpacki (5)

provincji: Karpaty Zachodnie z Podkarpaciem Zachodnim i Północnym (51)

podprovincji: Podkarpacie Północne (512)

makroregionie: Kotlina Sandomierska (512.4-5)

mezoregionie: Dolina Dolnego Sanu (512.46).

Rzeźba terenu na obszarze Leżajska została ukształtowana w wyniku procesów morfologicznych związanych ze zlodowaceniami. Kształtowały ją także późniejsze procesy erozji i akumulacji rzecznej. Na terenie miasta występują następujące utwory w podziale na wiek:

### Holocen

- piaski humusowe i mułki bocznych dolin, zagłębień bezodpływowych i zagłębień okresowo przepływowych,
- torfy i namuły torfiaste den dolinnych, starorzeczy i zagłębień bezodpływowych,
- mułki i gliny piaszczyste (mady), rzeczne tarasów zalewowych,
- namuły i namuły torfiaste starorzeczy,

### Czwartorzęd

- piaski eoliczne,
- piaski eoliczne w wydmach,
- piaski i mułki piaszczyste stożków napływowych,
- piaski, mułki i gliny, miejscami mułki lessopodobne, deluwialne, lokalnie deluwialno-rzeczne,



#### Złodowacenie północnopolskie

- piaski, mułki i żwiry, rzeczne tarasów nadzalewowych,
- mułki lessopodobne i mułki piaszczyste, z wkładkami piasków pyłowatych i piasków na piaskach wodnolodowcowych,
- piaski i mułki, miejscami gliny, peryglacialne i częściowo deluwialne,
- mułki lessopodobne i mułki piaszczyste, z wkładkami piasków pyłowatych i piasków na mułkach i mułkach ilasto-piaszczystych jeziornych i rzecznych,
- mułki lessopodobne i mułki piaszczyste, z wkładkami piasków pyłowatych i piasków,
- mułki lessopodobne i mułki piaszczyste, z wkładkami piasków pyłowatych i piasków na piaskach i mułkach, miejscami z wkładkami żwirów, tarasów kemowych,

#### Złodowacenie środkowopolskie

- piaski, mułki i żwiry, rzeczne tarasów nadzalewowych,

#### Stadiał górny

- piaski wodnolodowcowe,
- piaski wodnolodowcowe na glinach zwałowych, miejscami z soczewkami piasków i mułków,
- piaski wodnolodowcowe na mułkach i mułkach ilasto-piaszczystych jeziornych i rzecznych,
- piaski i mułki, miejscami z wkładkami żwirów, tarasów kemowych.

Tabela 1. Utwory geologiczne na terenie Miasta Leżajska.

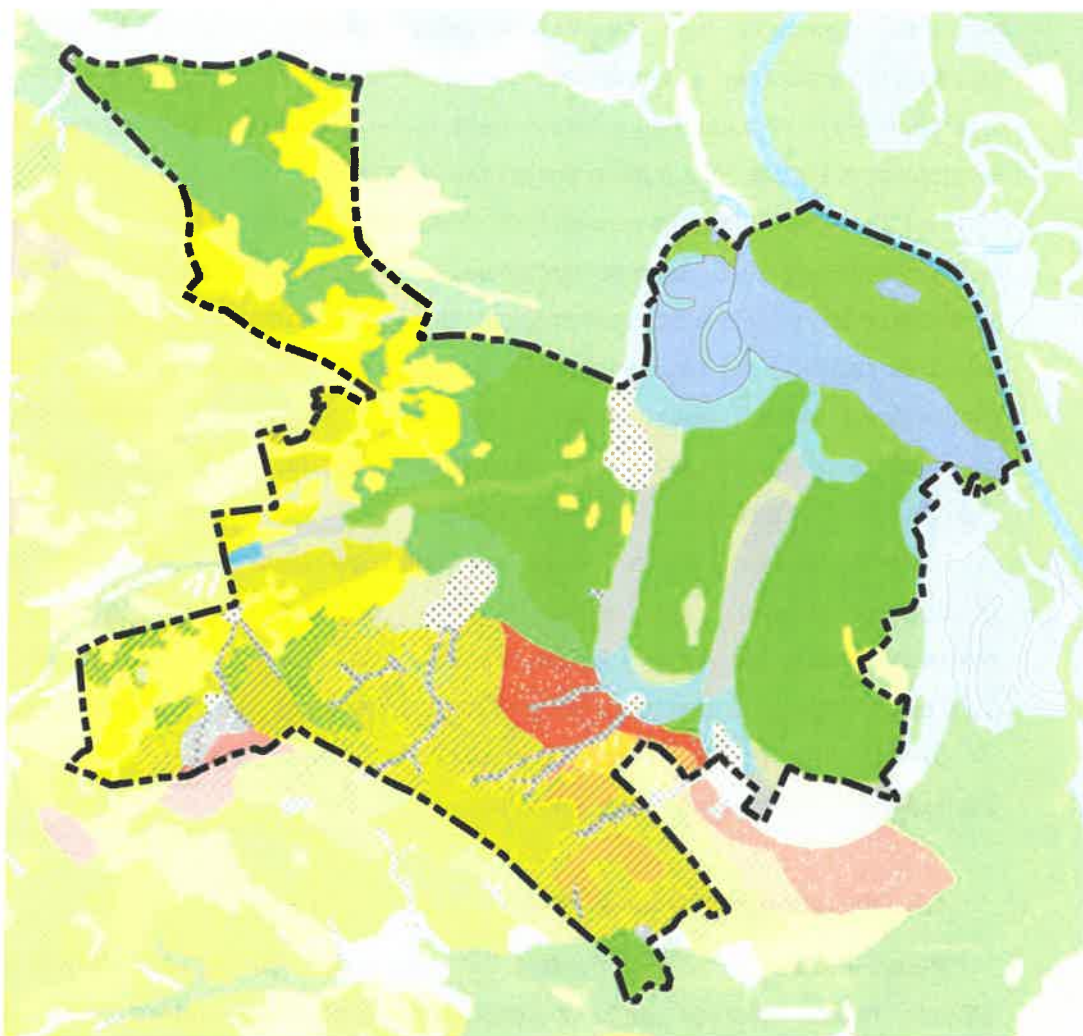
	Wydzielenie	Geneza	Forma	Przepuszczalność	Wiek
	piaski, mułki i żwiry, rzeczne tarasów nadzalewowych \12,0-17,0 m n.p. rzeki (Sanu) oraz 4,0-7,0 m n.p. mniejszych rzek	osady rzeczne (fluwialne, aluwialne)	tarasy rzeczne	średnia	QP4
	piaski eoliczne	osady eoliczne		bardzo dobra	Q
	piaski, mułki i gliny, miejscami mułki lessopodobne, deluwialne, lokalnie deluwialno-rzeczne	osady deluwialne (zmywów powierzchniowych)		słaba	Q
	piaski, mułki i żwiry, rzeczne tarasów nadzalewowych \17,0-25,0 m n.p. rzeki (Sanu i Wisłoka)	osady rzeczne (fluwialne, aluwialne)	tarasy rzeczne	średnia	QP3
	piaski eoliczne w wydmach	piaski eoliczne	wydmy	bardzo dobra	Q
	piaski wodnolodowcowe	osady wodnolodowcowe (fluwioglacjalne, rzeczno-lodowcowe, sandrowe)		bardzo dobra	QPS3
	piaski humusowe i mułki bocznych dolin, zagłębień bezodpływowych i okresowo przepływowych			słaba	QH
	iłły, mułki i piaski pyłowate (mady), rzeczne tarasów zalewowych 5,0-8,0 m n.p. rzeki (Sanu) na piaskach, mułkach i żwirach, rzecznych tarasów nadzalewowych \5,0-8,0 m n.p. rzeki (sanu)	osady rzeczne (fluwialne, aluwialne)	tarasy rzeczne	słaba	QH
	namuły i namuły torfiaste starorzeczy	osady jeziorne (limniczne)		słaba	QH



	torfy i namuły torfiaste den dolinnych, starorzeczy i zagłębień bezodpływowych			słaba	QH
	piaski i mułki piaszczyste stożków napływowych		stożki napływowe (proluwialne)	dobra	Q
	piaski i mułki, miejscami z wkładkami żwirów, tarasów kemowych		tarasy kemowe	dobra	QPS3
	mułki lessopodobne i mułki piaszczyste, z wkładkami piasków pyłowych i piasków na piaskach wodnolodowcowych			średnia	QP4
	mułki lessopodobne i mułki piaszczyste, z wkładkami piasków pyłowych i piasków			średnia	QP4
	mułki lessopodobne i mułki piaszczyste, z wkładkami piasków pyłowych i piasków na glinach wałowych, miejscami z soczewkami piasków i mułków			średnia	QP4
	mułki lessopodobne i mułki piaszczyste, z wkładkami piasków pyłowych i piasków na piaskach i mułkach, miejscami z wkładkami żwirów, tarasów kemowych				
	piaski wodnolodowcowe na glinach wałowych, miejscami z soczewkami piasków i mułków	osady wodnolodowcowe (fluwioglacjalne, rzeczno-lodowcowe, sandrowe)		średnia	QPS3
	piaski i mułki, miejscami gliny, peryglacjalne i częściowo deluwialne	osady peryglacjalne (gelifrakcyjne, kongeliflukcyjne)		słaba	QP4
	piaski, miejscami z wkładkami glin piaszczystych i żwirów, lodowcowe i wodnolodowcowe	osady lodowcowe (morenowe, glacialne)		średnia	QPS3

Q Czwartorzęd  
QP4 Zlodowacenia północnopolskie  
QP3 Zlodowacenia środkowopolskie  
QPS3 Stadiał gómy  
QH Holocen





Rysunek 3. Utwory geologiczne na terenie miasta Leżajsk.  
*Źródło: Opracowanie własne na podstawie danych PIG.*

#### 2.4. Klimat

Obszar miasta zalicza się do dzielnicy klimatycznej sandomiersko - rzeszowskiej. Rejon Leżajska należy do najcieplejszych obszarów w kraju. Średnia roczna temperatura powietrza wynosi około 7,5°C. Najniższe średnie temperatury ujemne występują w styczniu i lutym około - 4,5°C, najwyższe lipcu +18,5°C. Wiosna pojawia się szybko, zaznaczając się bardzo znacznym wzrostem temperatury, szczególnie na przełomie marca i kwietnia. Jesień, w czasie której spadek temperatury jest wolniejszy jest porą roku długą i stosunkowo ciepłą. Pierwsze przymrozki obserwuje się około połowy października, natomiast ostatnie mogą wystąpić nawet w miesiącu czerwcu.

Okres wegetacyjny, określany występowaniem średniej temperatury ponad 5°C trwa około 224 dni. Rozpoczyna się pod koniec marca, kończy w pierwszej dekadzie listopada. Temperatura w znacznym stopniu uzależniona jest od ukształtowania terenu,



głębokości zalegania wód gruntowych szaty roślinnej, pokrycia terenu, co ma szczególne znaczenie w warunkach miejskich. Wilgotność powietrza jest wysoka, średnio do 80%. W przebiegu rocznym waha się w granicach 71% w czerwcu, do 88% w listopadzie. Liczba dni z mgłą w ciągu roku wynosi 50.

Zachmurzenie na terenie powiatu jest równe średniej krajowej i wynosi 6,4 pokrycia nieba. Największe zachmurzenie występuje od listopada do lutego, najmniejsze zaś na przełomie wiosny i lata oraz wczesną jesienią. Roczna suma opadów wynosi 670 mm. Suma ta rozkłada się nierównomiernie w ciągu roku. Najwięcej opadów występuje w miesiącach letnich (max. w lipcu), a najmniej zimą, (styczeń, luty). Na okres wegetacyjny przypada ponad 64% sumy rocznej opadu, co stanowi około 430 mm. Pokrywa śnieżna zalega około 60 dni w roku.

Na omawianym obszarze notuje się przewagę wiatrów kierunku zachodniego (21,8%), południowo - zachodniego (14,9%) i południowo - wschodniego (12,3%) najrzadziej notuje się wiatry z kierunku północnego. W ciągu roku występuje średnio 12% ciszy. Najmniej ciszy notowanych jest zimą i wiosną, najwięcej zaś w porze jesiennej. W okresie rocznym największymi prędkościami odznaczają się wiatry z sektora zachodniego i południowo – zachodniego.

## **2.5. Obszary użytkowane rolniczo**

Ponad połowa gruntów w mieście Leżajsku należy do użytków rolnych (48,7%). Obszar miasta cechuje duże zróżnicowanie gleb i ich rolniczej przydatności. Najwartościowsze gleby organiczne występują w południowo – wschodniej oraz północnej części miasta. Gleby występujące w dolinie rzeki San zaliczane są do kompleksu pszennego dobrego i zajmują około 20% powierzchni gruntów ornych. Największą powierzchnię zajmują gleby kompleksu żytniego bardzo dobrego. Gleby wysokich klas bonitacyjnych, tj. II, III i IV stanowią 78% powierzchni użytków rolnych. W produkcji roślinnej głównym kierunkiem gospodarczym są zboża i okopowe, a głównymi roślinami ziemniaki i warzywa. Pierwszeństwo tych upraw jest powiązane z rozwiniętym na terenie miasta Leżajska przemysłem przetwórstwa owocowo – warzywnego.

## **2.6. Obszary użytkowane przemysłowo**

Na terenie Leżajska działały 1634 podmioty gospodarcze (stan na koniec 2020 r. dane z rejestru REGON), z czego 1190 stanowiły osoby fizyczne.

Na obrzeżach Leżajska utworzona została specjalna strefa ekonomiczna Podstrefa SSE Euro-Park, ustanowiona Rozporządzeniem Rady Ministrów z dnia 16.12.2003 r.



w sprawie ustanowienia specjalnej strefy ekonomicznej w Mielcu (Dz.U. 2014 poz. 1431). Obecnie w Leżajsku znajdują się 3 tereny wchodzące w skład SSE Euro-Park Mielec o łącznej powierzchni 8,97 ha, dając korzystne dla przedsiębiorców możliwości inwestowania.



Rysunek 4. Tereny Specjalnej Strefy Ekonomicznej  
*Źródło: Opracowanie własne na podstawie danych UM.*

Leżajsk jest ważnym ośrodkiem usługowym dla mieszkańców regionu. Dobrze rozwinięta jest również sieć handlowa:

- Sieci sklepów, supermarkety: Biedronka, Delikatesy Centrum, Lidl,
- Centra Handlowe: "STILEX", "As",
- Sieć sklepów PSS Spółem.

## 2.7. Obszary użytkowane na cele rekreacyjne

Leżajsk należy do najstarszych miast południowo-wschodniej Polski, które mogą poszczycić się ponad 600-letnią historią. Jako osada Leżajsk istniał już prawdopodobnie w XIII wieku. Początki miasta związane są z prasłowiańskim grodem, obok którego utworzono małą osadę. W 1397 r. królewska wieś Leżajsk otrzymała z rąk Władysława Jagiełły prawa miejskie, zaś w 1524 r. król Zygmunt I Stary przeniósł miasto znad Sanu w bardziej obronne miejsce. W wyniku pierwszego rozbioru Polski w 1772 r. Leżajsk został włączony do monarchii austriackiej. Z powodu jego przygranicznego położenia nastąpił gospodarczy upadek miasta, z którego Leżajsk podniósł się dopiero po II wojnie światowej. Ozdobą Leżajska są jego liczne zabytki: monumentalny zespół klasztorny oo. Bernardynów ze znanymi w całym świecie organami, późnorennesansowy kościół parafialny, kirkut oraz dawny pałac Potockich.

Zgodnie z wykazem dóbr kultury (dane UM), na terenie miasta Leżajska znajduje się 24 obiekty wpisane do rejestru zabytków:



**Tabela 2. Obiekty zlokalizowane w Leżajsku, które zostały wpisane do rejestru zabytków.**

Lp.	Zabytek	Lokalizacja	Symbol
1.	Zespół Klasztorny OO. Bernardynów		A-18
2.	Cerkiew par. gr-kat. i pozostałości ogrodzenia cerkwi		A-391
3.	Zajazd	ul. Mickiewicza 11 (dawniej nr 19)	A-257
4.	Dom drewniany	ul. Mickiewicza 41 (dawniej nr 45)	A-968
5.	Dom murowany	ul. Moniuszki 2	A-1151
6.	Dom murowany	ul. Mickiewicza 44 (dawniej nr 52)	A-1198
7.	Dom drewniany	ul. Mickiewicza 48 (dawniej nr 54)	A-1143
8.	Dom drewniany	ul. Wyspiańskiego 7	A-1142
9.	Dom	ul. Słowackiego 2 (dworek drewniany)	A-1186
10.	Bank Spółdzielczy	ul. Mickiewicza 38 (murowany)	A-1205
11.	Dwór starościński	ul. Mickiewicza 20	A-1255
12.	Dom	ul. Rzeszowska 11	A-1253
13.	Dawny pałac	ul. Furgalskiego 4	A-1265
14.	Kamienica	ul. Rynek 32	A-1232
15.	Cmentarz żydowski	ul. Górna	A-1228
16.	Ratusz	ul. Rynek 1	A-1275
17.	Dom	Plac Mariacki 1	A-1280
18.	Dom	ul. Krótka 1	A-2
19.	Dom	ul. Górna 23	A-3
20.	Budynek	Plac Mariacki 2	A-18
21.	Zespół kościoła farnego w Leżajsku	ul. Rynek 35	A-72
22.	Otoczenie zespołu kościoła i klasztoru OO. Bernardynów		A-95
23.	Budynek Miejskiej Biblioteki Publicznej	ul. Jarosławska 1	A-212
24.	Kamienica	ul. Rzeszowska 14	A-244

Przez teren miasta biegną turystyczne szlaki rowerowe:

- Green Velo – Wschodni Szlak Rowerowy  
trasa wybudowana w 2015 r.
- Leżajsk - Brzoza Królewska - Julin - Leżajsk (nieoznaczona)  
trasa liczy około 40 km i prowadzi zarówno drogami asfaltowymi, jak i utwardzonymi drogami leśnymi,
- Leżajsk - Julin (nieoznaczona)  
trasa liczy około 40 km i prowadzi głównie drogami asfaltowymi,
- Leżajsk - Ożanna - Wierzawice - Leżajsk (nieoznaczona),  
trasa liczy około 30 km i prowadzi głównie drogami asfaltowymi,
- Leżajsk - Podkudłacz - Julin - Leżajsk (nieoznaczona)  
trasa liczy około 40 km i prowadzi zarówno drogami leśnymi jak i drogami asfaltowymi.

Do obiektów sportowo – rekreacyjnych na terenie miasta należą:

- Basen kryty Leżajsk, ul. Jagiełły 2,
- Hala Sportowa przy ZSZ w Leżajsku, Leżajsk, ul. Mickiewicza 67,
- Kort Tenisowy, Leżajsk, ul. Mickiewicza 27 (SP 2),
- Stadion sportowy przy ul. Podolszyny.



## 2.8. Formy ochrony przyrody

Ustawa z dnia 16 kwietnia 2004 r. o Ochronie Przyrody (Dz.U. 2021 poz. 1098 z późn. zm.) wymienia następujące formy ochrony przyrody:

1. parki narodowe,
2. rezerваты przyrody,
3. parki krajobrazowe,
4. obszary chronionego krajobrazu,
5. obszary Natura 2000,
6. pomniki przyrody,
7. stanowiska dokumentacyjne,
8. użytki ekologiczne,
9. zespoły przyrodniczo – krajobrazowe,
10. ochrona gatunkowa roślin, zwierząt i grzybów.

Na terenie Miasta Leżajsk występują :

1. Rezerwat przyrody
  - Las Klasztorny
2. Europejska Sieć Ekologiczna Natura 2000
  - „Dolina Dolnego Sanu” (kod obszaru: PLH180020) - specjalny obszar ochrony (SOO)
3. Pomniki przyrody
  - Buk Hubert,
  - grupa 12 lip,
4. Ochrona gatunkowa.

Głównym bogactwem naturalnym Leżajska są lasy, stanowiące 22,3% powierzchni miasta. W jego północnej części rozciąga się obszar leśny, będący pozostałością rozległej niegdyś Puszczy Sandomierskiej. Na części tego obszaru utworzono rezerwat przyrody „Las Klasztorny” o powierzchni 39,5 ha. Rezerwat powstał w celu zachowania dla celów naukowych i dydaktycznych fragmentu lasu mieszanego o cechach zespołu naturalnego, z bogatą i ciekawą florą, charakteryzującą stosunki przyrodnicze dawnej Puszczy Sandomierskiej.

Wszystkie lasy położone w obrębie miasta są lasami ochronnymi. Połowę areалу gruntów leśnych stanowią lasy państwowe zarządzane przez Nadleśnictwo Leżajsk. Lasy na terenie miasta tworzą przeważnie zwarte kompleksy, z których każdy charakteryzuje się odmienną florą, co jest spowodowane różnicami geologicznymi, czyli odmiennymi właściwościami podłoża. Głównymi typami siedliskowymi lasów są: las mieszany świeży, bór mieszany świeży oraz bór świeży.

Miejskie zbiorowiska roślinne, naturalne lub zbliżone do naturalnych, mają duże znaczenie w kształtowaniu warunków życia mieszkańców miasta. Obszary te nie tylko

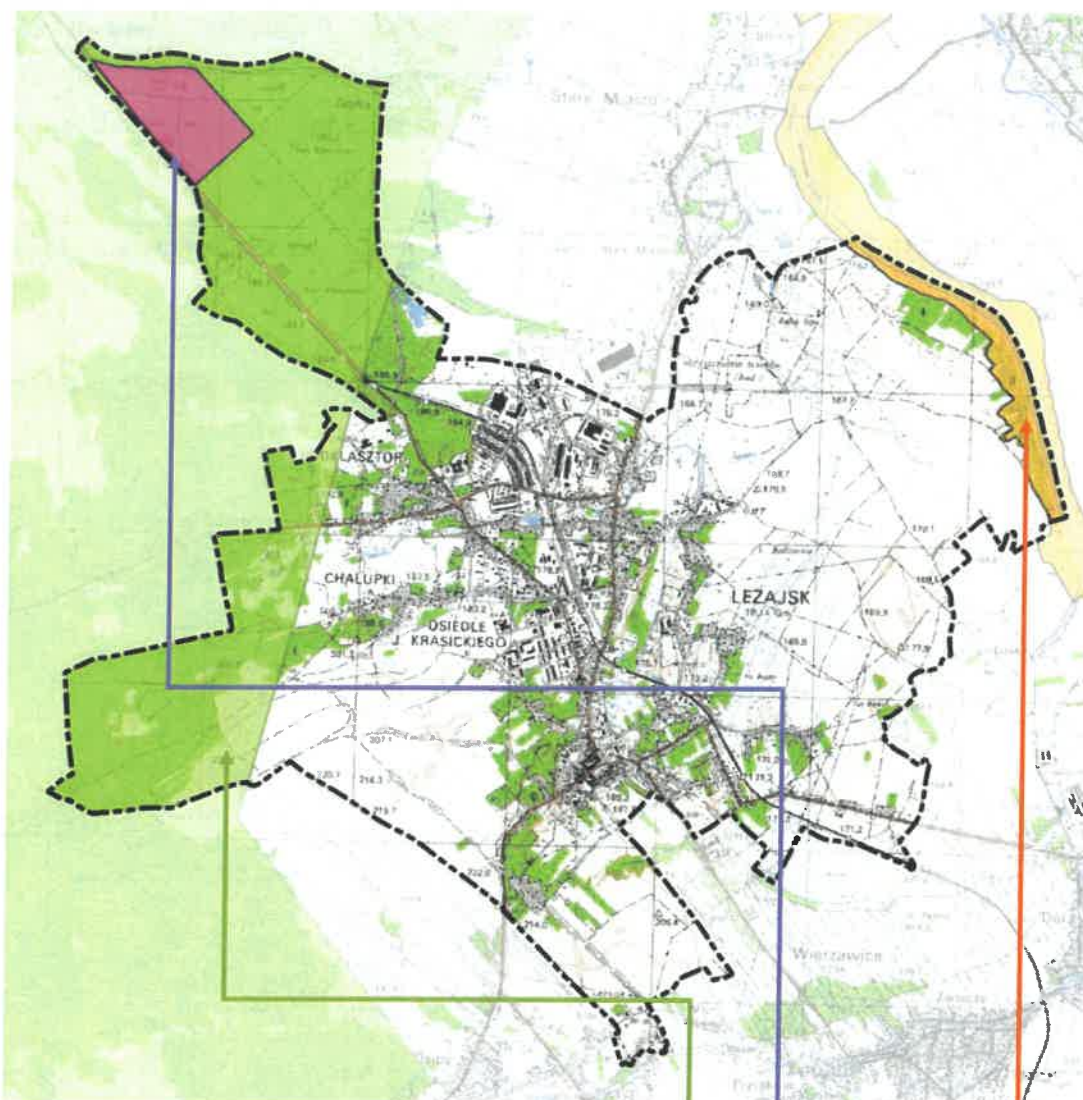


mają wartość użytkowo-estetyczną, ale są siedliskiem bogatej fauny i flory. Poza lasami, do cennych ekosystemów na terenie miasta należą również parki, zieleńce, tereny zieleni osiedlowej i ulicznej.

W granicach miasta żyje około 80 gatunków zwierząt objętych ochroną. W rejonie Podolszyn, na terenie łąk „Na Bagnie” znajduje się stanowisko bociana białego. Na terenie tym występuje również 18 gatunków roślin chronionych, w tym 10 objętych całkowitą ochroną.

Specjalny Obszar Ochrony Siedlisk „Dolina Dolnego Sanu” obejmuje najciekawsze i najbardziej cenne przyrodniczo fragmenty doliny Dolnego Sanu na odcinku Jarosław – ujście do Wisły. Całkowita powierzchnia Obszaru wynosi 10 176 ha, z czego w zasięgu terytorialnym Nadleśnictwa Sieniawa leży 357,58 ha. Dolina dolnego Sanu to druga obok doliny Wisły centralna dolina Kotliny Sandomierskiej. Na tym odcinku rzeka ma kierunek NW- SE. Dolina ma szerokość od 7 do 15 km i cechuje ją rzeźba typowa dla rzek w stadium dojrzałym. Zasadniczymi elementami jej budowy są: szerokie holocenijskie dno doliny oraz równie obszerna terasa plejstoceńska. W obrębie holocenijskiego dna występują dwa poziomy terasowe – są nimi niższa terasa zalewowa (łęgowa) i wyższa terasa rędzinna. Współczesny San, pomimo regulacji, cechuje się procesem korytowym właściwym dla rzek roztokowych. W okresie niskich stanów wód rzeka tworzy piaszczyste odsypy w postaci plaż i ławic. Celem ochrony w obszarze jest zachowanie mozaiki siedliskowej charakterystycznej dla większych dolin rzecznych. Zidentyfikowano tu łącznie 14 typów siedlisk przyrodniczych z Załącznika I Dyrektywy Siedliskowej. Największe znaczenie ma kompleks zbiorowisk przykorytowych (łęgi wierzbowe, ziołorośla i pionierska roślinność na piaszczystych odsypach i namuliskach).

Istotną rolę w dolinie odgrywają także różnego typu ekstensywnie użytkowane łąki (kod 6510, kod 6410, kod 6440) oraz szczególnie w północnej części obszaru, liczne starorzecza z bogatą florą wodną. Młode strome zbocza w okolicach Zarzecza i Krzeszowa, poza roślinnością ciepłolubną, obfitują w wysięki i wypływy wód podziemnych, na których wykształciły się łęgi olszowe z masowym udziałem skrzypu olbrzymiego. Na suchych łąkach i pastwiskach oraz na krawędziach erozyjnych wykształcają się ciekawe zbiorowiska kserotermiczne. Florę i faunę cechuje znaczne bogactwo, wykazano 19 gatunków z Załącznika II DS.



Rysunek 5. Tereny objęte formami ochrony przyrody:

Natura 2000 - Dolina Dolnego Sanu

Rezerwat – Las Klasztorny

Korytarz ekologiczny

Źródło: Opracowanie własne na podstawie danych GDOŚ.

Występują tu istotne na poziomie regionalnym populacje: *Maculinea teleius*, *M. nausithous*, *Lutra Lutra* i *Aspius aspius*. W dolinie występują również takie gatunki jak: *Orchis coriophora*, *Rosa gallica*, *Potentilla rupestris*, *Clematis recta*, *Trapa natans* czy *Mantis religiosa*. Obszar stanowi także istotny korytarz ekologiczny, w tym dla ichtiofauny.

Wody rzeki San i jej dopływów są siedliskiem cennych gatunków ryb z Załącznika II Dyrektywy Siedliskowej. Dorzecze Sanu objęte jest krajowym programem restytucji ryb

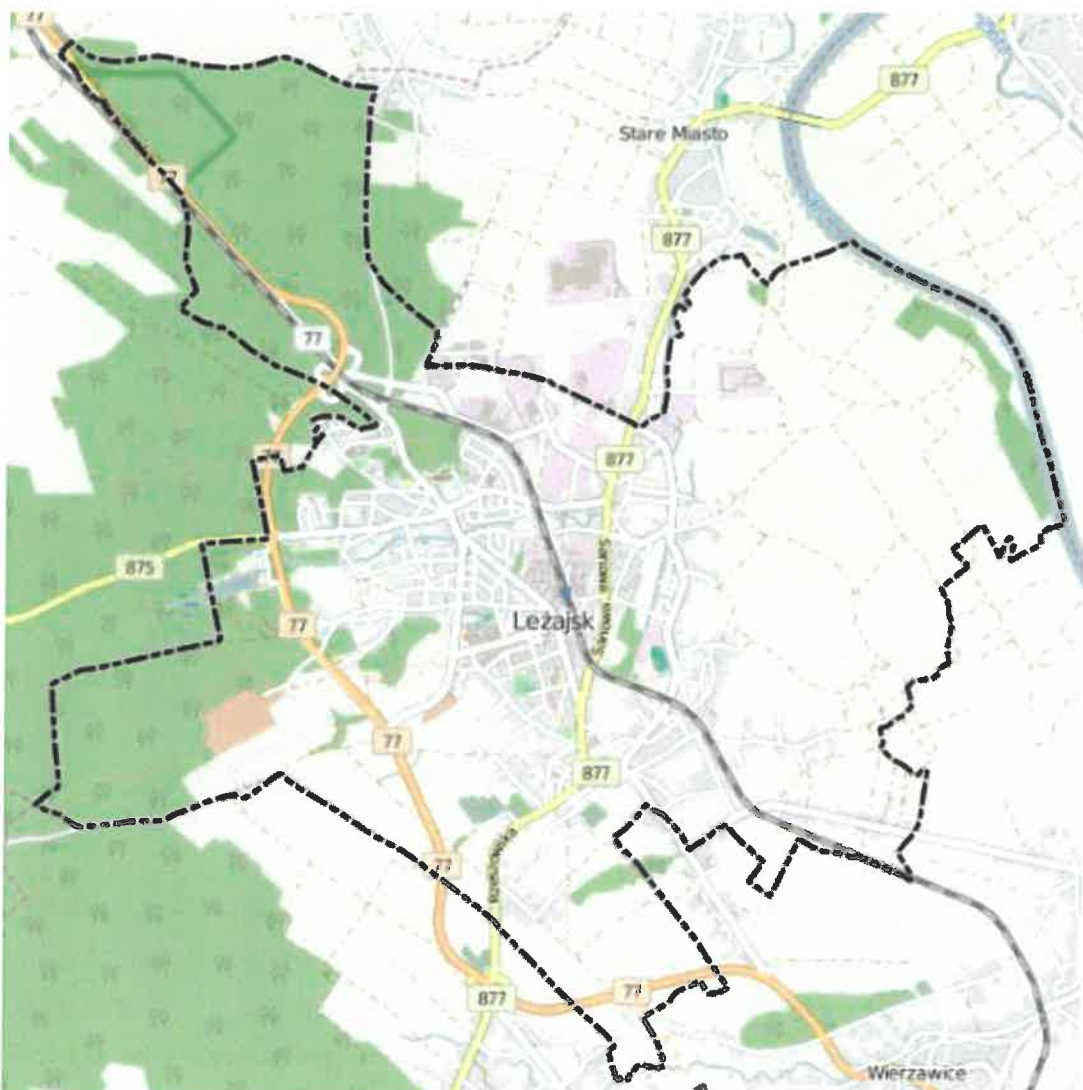


wędrzonych (certy, troci wędrownej, łososia i jesiotra ostronosego) zaś jego dopływy na tym odcinku są wymienione jako jedne z cieków dorzecza o walorach kwalifikujących je jako potencjalne tarliska anadromicznych ryb wędrzonych i siedlisko ryb prądolubnych o znaczeniu.

Przez północno-wschodnią część Miasta Leżajska przebiega korytarz ekologiczny.

## 2.9. Transport

Wschodnią stroną miasta, niemal równoległe do drogi głównej przebiega linia kolejowa Przeworsk – Rozwadów.



Rysunek 6. Układ komunikacyjny miasta Leżajska.

Źródło: Opracowanie własne na podstawie danych OSM.





Wśród dróg wojewódzkich wymienić należy: - drogę 877 Naklik – Leżajsk – Szklary (gm. Kuryłówka, gm. Leżajsk, m. Leżajsk - ul. Siedlanka, ul. Sanowa, ul. Słowackiego, ul. Rynek, ul. Rzeszowska) - drogę 875 Mielec – Leżajsk (gm. Leżajsk, gm. Nowa Sarzyna, gm. Leżajsk, m. Leżajsk - ul. T. Michałka, od granicy miasta do drogi krajowej nr 77).

Generalna Dyrekcja Dróg Krajowych i Autostrad zrealizowała projekt budowy obwodnicy Leżajska. Projekt składał się z dwóch etapów o łącznej długości ok. 7,7 km. Miasto posiada również połączenie kolejowe pasażerskie oraz transportowe dzięki dwutorowej zelektryfikowanej linii kolejowej nr 68 (trasa Lublin – Przeworsk). Poniższa mapa prezentuje układ komunikacyjny Miasta Leżajska.

## **2.10. Gospodarka wodno-ściekowa**

Miasto Leżajsk zaopatruje się w wodę z 4-ch studni głębinowych usytuowanych w różnych punktach miasta. Są to dwie studnie o łącznej wydajności:  $Q_{maxh} = 114,3 \text{ m}^3/\text{h}$ , wchodzące w skład ujęcia „Na Stojadle”, studnie: „Baza” o wydajności  $32,0 \text{ m}^3/\text{h}$  oraz studnia „Lipy” o wydajności ca  $22,0 \text{ m}^3/\text{h}$ . Studnie S-I i S-II „Stojadło” stanowią podstawowe ujęcie wody dla miasta i są eksploatowane równocześnie. Studnia S-III została zamknięta w 2012 r. w jej miejscu została wybudowana nowa studnia S-III bis o wydajności  $Q_{max/h}$  o wydajności  $40 \text{ m}^3$  (wydane pozwolenie wodno-prawne na wykonanie tej studni i na pobór wody podziemnej). Pozostałe studnie również są eksploatowane i dostarczają wodę dla potrzeb MZK sp. z o.o. w Leżajsku. Woda ze studni pobierana jest pompami i tłoczona do sieci bez uzdatniania. Nadmiar wody gromadzony jest w zbiornikach wyrównawczych końcowych o pojemności  $2 \times 1000 \text{ m}^3$  zlokalizowanych na wzgórzu, na południowo-zachodniej granicy miasta. Woda z ujęcia wyprowadzona jest magistralą o średnicy o 300 mm i rozprowadzona po obszarze miasta siecią w układzie pierścieniowo-rozdzielczym o średnicach  $\varnothing 300 - 100 \text{ mm}$ . Sieć wodociągowa znajduje się na około 95% obszaru miasta. Aktualnie około 11 tys. mieszkańców obsługiwanych jest przez wodociąg komunalny. Sieć wodociągowa jest ogólnie w dobrym stanie technicznym, a istniejące ujęcia pokrywają zaopatrzenie miasta w wodę.



Tabela 7. Wykaz ujęć wód na terenie Gminy Miejskiej Leżajsk.

L.p.	Nazwa ujęcia	Użytkownik	Stratygrafia	Zasoby ujęcia [m <sup>3</sup> /h]
1.	S-1z, S-2z, S-3, S-4, S-5, S-6, S-7, S-8	ZPOW HORTINO Leżajsk	Czwartorzęd	468,67
2.	S-1, S-2	Samodzielny Publiczny Zespół Opieki Zdrowotnej w Leżajsku	b.d.	17,2
3.	ujęcie na Stojadle (S-I, S-II, S-III bis)	Miejski Zakład Komunalny w Leżajsku Sp. z o.o.	b.d.	154,3
4.	S-1 S-2 Lipy	Miejski Zakład Komunalny w Leżajsku Sp. z o.o.	Czwartorzęd	35
5.	S-1	Grupa Silikaty	b.d.	10
6.		Przedsiębiorstwo Komunikacji Samochodowej Leżajsk Sp. z o.o.	Czwartorzęd	5
7.	S-1, S-II bis	Fabryka Maszyn w Leżajsku Sp. z o.o.	Czwartorzęd	30
8.	Baza MZK S-1	Miejski Zakład Komunalny w Leżajsku Sp. z o.o.	Czwartorzęd	10

Rejon ujęć wód podziemnych położony jest bardzo blisko przemysłowej części miasta i gminy Leżajsk, w pobliżu terenów wchodzących w skład parku przemysłowego „Stare Miasto – Park”. Działa tutaj większość zakładów przemysłowych Leżajska, do których należą: Zakłady Przemysłu Owocowo – Warzywnego „Hortino”, Zakłady Piwowarskie, Fabryka Maszyn, BMF Polska. W najbliższym sąsiedztwie ujęć zlokalizowane są również obszary zabudowy mieszkalnej, pola uprawne, łąki, lasy i tereny zadrzewione, w tym rezerwat „Las Klasztorny”. Do potencjalnych ognisk zanieczyszczeń, znajdujących się w obrębie wyznaczonych obszarów spływu wód podziemnych, zalicza się stacja paliw zlokalizowana na terenie byłej bazy transportowej PKS, stacja paliw przy drodze prowadzącej do Szpitala Powiatowego. Obie stacje paliw spełniają wymogi przepisów dotyczących ochrony środowiska i są w odpowiedni sposób zabezpieczone przed niekontrolowanym wyciekami paliw do gruntu. Do zagrożeń można zaliczyć także linię kolejową, która w ekstremalnej sytuacji katastrofy kolejowej może stać się przyczyną skażenia szkodliwymi substancjami chemicznymi. Ponadto stan infrastruktury kanalizacyjnej na terenach zurbanizowanych w rejonie wytypowanych ujęć nie daje pełnej ochrony dla jakości wód podziemnych. Niekorzystne dla stanu jakościowego i ilościowego wód podziemnych w rejonie Leżajska, jest zbyt duże zagęszczenie studni przy występującej nadmiernej i jednocześnie długotrwałej eksploatacji. W wyniku stosowania nieodpowiedniej metodyki dokumentowania zasobów, nieuwzględniającej współdziałania studni, przyjęto zawyżone wartości zasobów eksploatacyjnych. Wydane na ich podstawie decyzje o pozwoleniach



wodnoprawnych dopuszczają do zbyt intensywnej eksploatacji, co z reguły skutkuje uruchomieniem niekorzystnych procesów geochemicznych i zmianami jakości wody.

W 2015 r., 2016 r., 2017 r. RZGW w Krakowie przyjął odpowiednio: trzy, jedno i dwa rozporządzenia:

- Rozporządzenie nr 13/2015 – w sprawie ustanowienia strefy ochronnej ujęcia wody podziemnej Grupy Żywiec S.A.
- Rozporządzenie nr 14/2015 - w sprawie ustanowienia strefy ochronnej ujęcia wody podziemnej HORTINO Zakładu Przetwórstwa Owocowo-Warzywnego Leżajsk Sp. z o.o.
- Rozporządzenie nr 15/2015 w sprawie ustanowienia strefy ochronnej ujęcia wody podziemnej „Nad Stojadłem”, które zostały następnie zmienione:
- Rozporządzeniem nr 41/2016 z dnia 28 listopada 2016 roku zmieniającym rozporządzenie w sprawie ustanowienia strefy ochronnej ujęcia wody podziemnej „Nad Stojadłem”
- Rozporządzeniem z dnia 11 grudnia 2017 roku zmieniającym rozporządzenie w sprawie ustanowienia strefy ochronnej ujęcia wody podziemnej Grypy Żywiec S.A. zlokalizowanej w miejscowości Stare Miasto
- Rozporządzeniem z dnia 14 lutego 2017 roku zmieniającym rozporządzenie w sprawie ustanowienia strefy ochronnej ujęcia wody podziemnej Hortino Zakładu Przetwórstwa Owocowo-Warzywnego Leżajsk sp. z o.o.

Dla ujęcia wody podziemnej Grupy Żywiec S.A. ustalono strefę ochrony pośredniej oraz bezpośredniej. Strefa ochrony bezpośredniej składa się z pięciu obszarów o łącznej powierzchni 0,19 ha położonej w miejscowości Stare Miasto. Natomiast teren ochrony pośredniej zajmuje powierzchnię 362 ha.

Dla ujęcia wody podziemnej HORTINO również ustalono strefą ochrony bezpośredniej oraz pośredniej. Strefa ochrony bezpośredniej składa się z ośmiu obszarów o łącznej powierzchni 0,27 ha, położony na terenie miasta Leżajsk oraz miejscowości Przychojec w gminie Leżajsk. Natomiast strefa ochrony pośredniej obejmuje obszar o powierzchni 472 ha, położony na terenie miasta oraz gminy Leżajsk, a także gminy Nowa Sarzyna.

Dla ujęcia wody podziemnej „Nad Stojadłem” także ustalono strefą ochrony bezpośredniej oraz pośredniej. Strefa ochrony bezpośredniej składa się z trzech obszarów o łącznej powierzchni 0,12 ha, położony na terenie miasta Leżajsk oraz miejscowości Stare Miasto. Natomiast strefa ochrony pośredniej obejmuje obszar o powierzchni 296 ha, położony na terenie miasta oraz gminy Leżajsk.

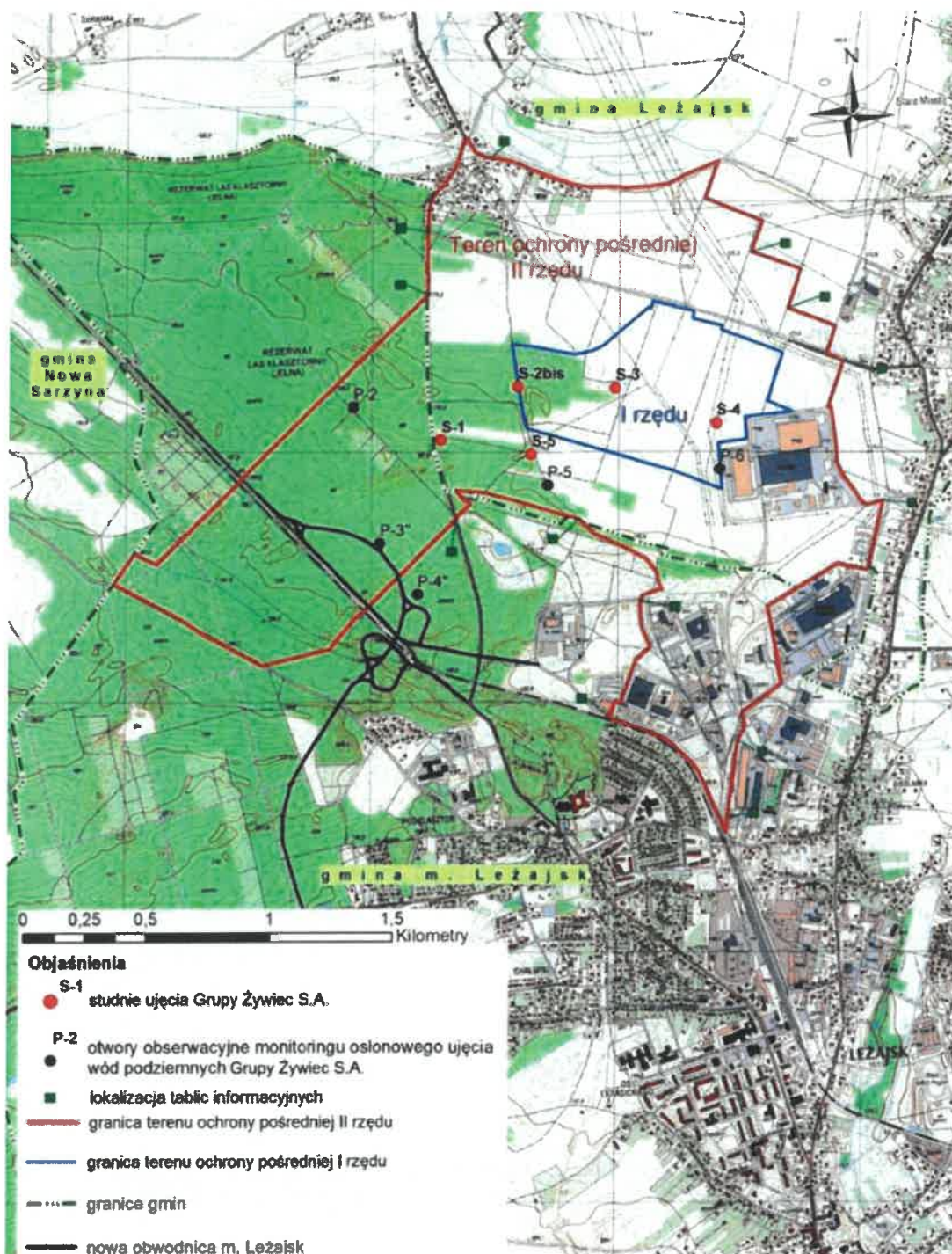
Na terenach ochrony bezpośredniej obowiązują zakazy i nakazy, o których mowa w art. 53 ustawy z dnia 18 lipca 2001 r. - Prawo wodne.

Rozporządzenie wyszczególnia przedsięwzięcia i działania zabronione w granicach strefy ochrony bezpośredniej, są to:

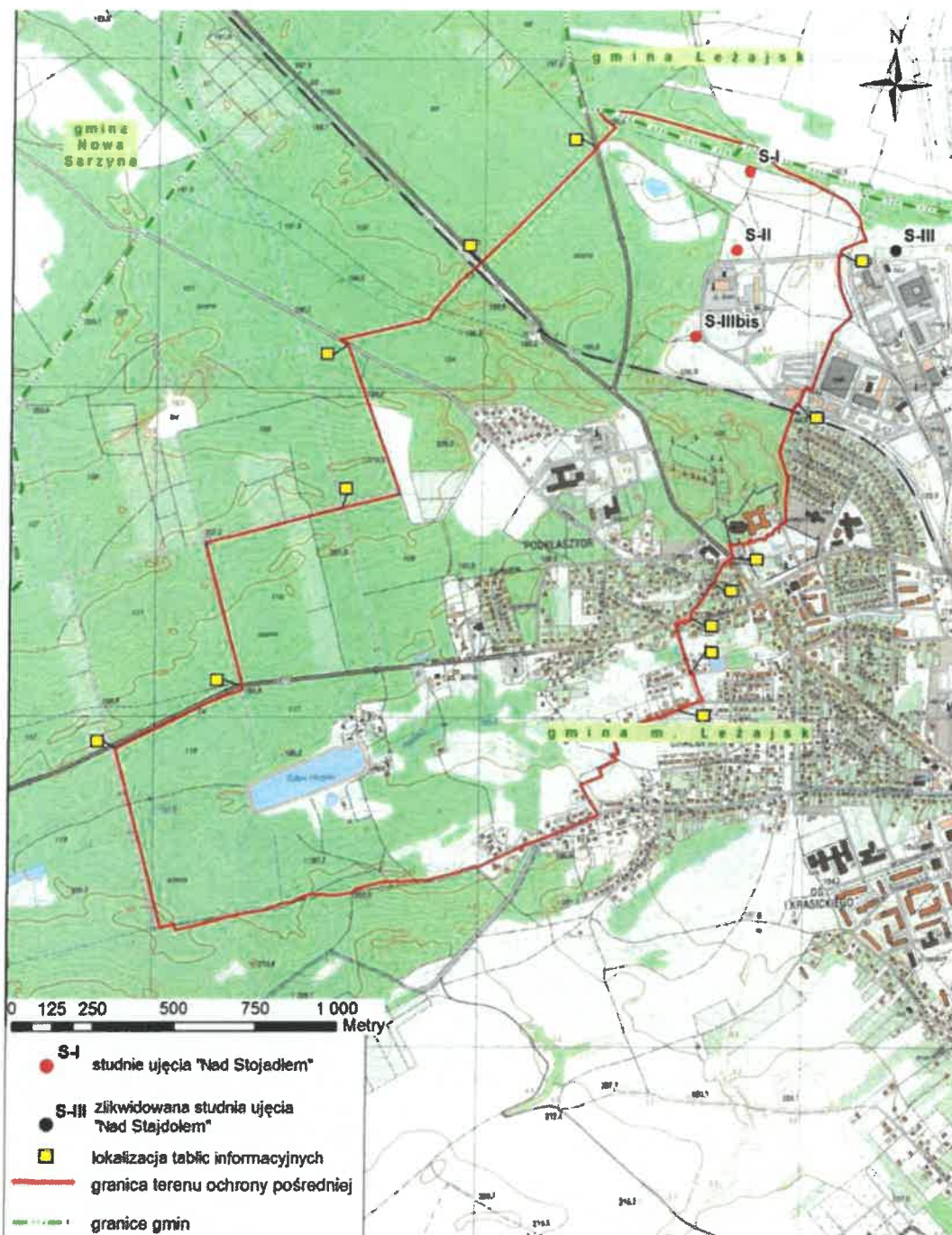


1. wprowadzanie ścieków do ziemi realizowane w ramach szczególnego korzystania z wód, z wyłączeniem spełniających wymagania określone w przepisach odrębnych:
  - a. ścieków pochodzących ze stacji uzdatniania wody,
  - b. wód opadowych lub roztopowych;
2. wprowadzania ścieków do ziemi realizowanego w ramach zwykłego korzystania z wód, w przypadku gdy miejsce wprowadzania ścieków lub dno urządzenia wodnego jest oddzielone warstwą gruntu o miąższości mniejszej niż 3 m od najwyższego użytkowego poziomu wodonośnego wód podziemnych;
3. rolniczego wykorzystania ścieków;
4. nawożenia gnojowicą;
5. składowania lub przechowywania obornika bezpośrednio na gruncie w przyzmach polowych;
6. lokalizowania składowisk odpadów niebezpiecznych, innych niż niebezpieczne i obojętne oraz obojętnych;
7. składowania lub przechowywania odpadów promieniotwórczych;
8. lokalizowania magazynów oraz rurociągów transportu ropy naftowej, produktów ropopochodnych, a także substancji szczególnie szkodliwych dla środowiska wodnego, w tym również substancji priorytetowych określonych w przepisach odrębnych, z wyłączeniem:
  - a. magazynów butli oraz zbiorników przeznaczonych do magazynowania gazu płynnego wraz z rurociągami do transportu gazu,
  - b. zbiorników przeznaczonych do magazynowania oleju opałowego oraz paliw płynnych wykorzystywanych do generatorów prądotwórczych, wraz z rurociągami do ich transportu;
9. mycia pojazdów mechanicznych poza myjniami;
10. lokalizowania nowych ujęć wód podziemnych z wyłączeniem:
  - a. studni zastępczych lub awaryjnych istniejących studni,
  - b. ujęć eksploatowanych w ramach zwykłego korzystania z wód;
11. lokalizowania cmentarzy oraz grzebania zwłok zwierzęcych;
12. zmiany lasu na użytek rolny
13. Lokalizowania innych niż wymienione powyżej, przedsięwzięć mogących zawsze znacząco lub potencjalnie znacząco oddziaływać na środowisko określonych w odrębnych przepisach dla których przeprowadzona ocena oddziaływania na środowisko wykazała negatywne oddziaływanie na wody podziemne

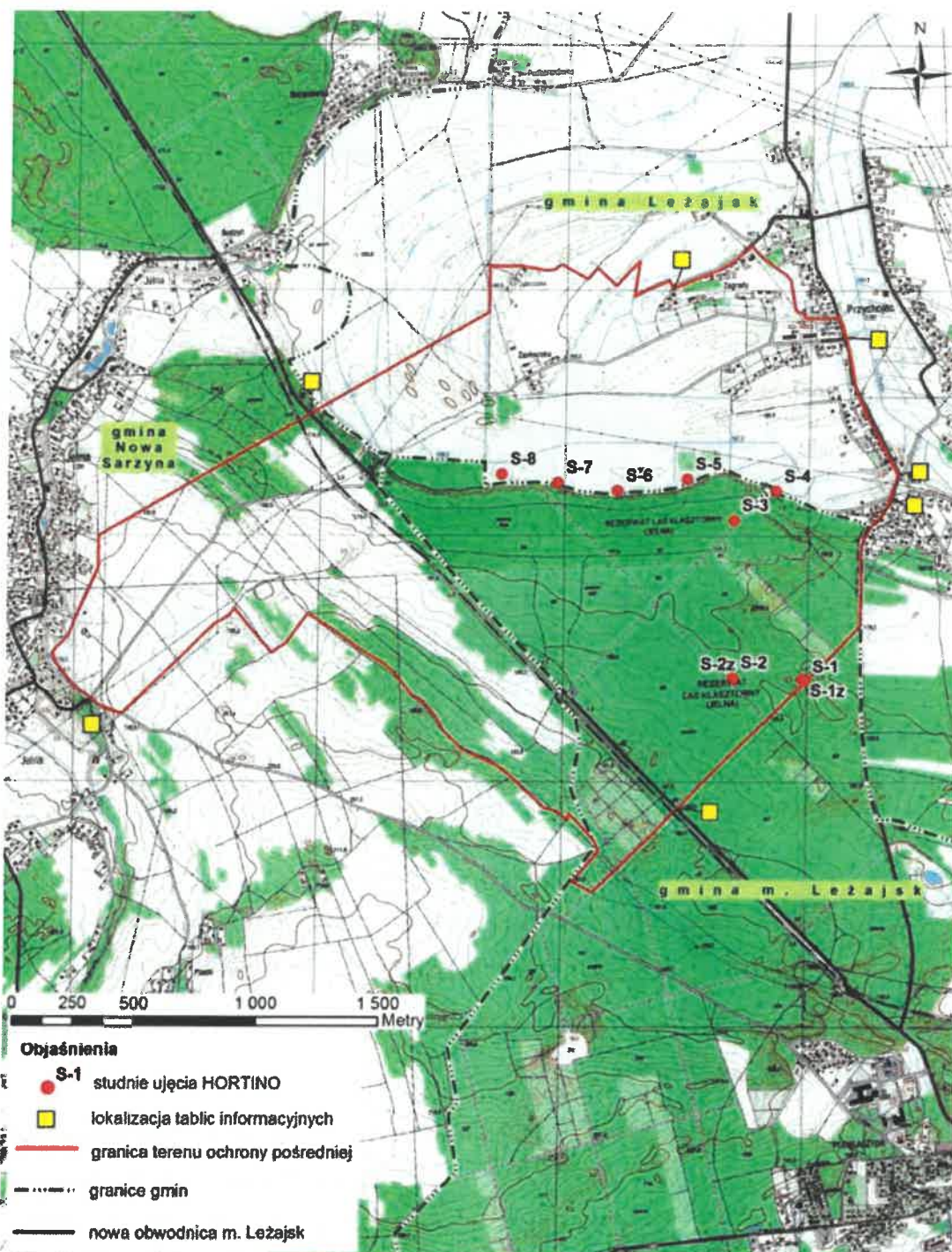
Poniższe rysunki przedstawiają lokalizację stref ochrony bezpośredniej i pośredniej dla ujęć Grupy Żywiec S.A., HORTINO i „Nad Stojałem”.



Rysunek 23. Mapa terenu strefy ochronnej ujęcia wody podziemnej Grupy Żywiec S.A.  
Źródło: Rozporządzenie RZGW 13/2015 w Krakowie z 30 lipca 2015 r.



Rysunek 24. Mapa terenu strefy ochronnej ujęcia wody podziemnej „Nad Stajadłem”.  
Źródło: Rozporządzenie RZGW 14/2015 w Krakowie z 30 lipca 2015 r.



Rysunek 25. Mapa terenu strefy ochronnej ujęcia wody podziemnej HORTINO ZPOW Leżajsk.  
Źródło: Rozporządzenie RZGW 13/2015 w Krakowie z 30 lipca 2015 r.

W zakresie odprowadzania ścieków.

Miasto posiada oczyszczalnię mechaniczno-biologiczną z usuwaniem biogenów usytuowaną we wschodniej części, w kierunku rzeki San. Oczyszczalnia została



zmodernizowana i rozbudowana do przepustowości  $Q_{maxd} = 10\ 000\ m^3/d$ . Przyjmuje ścieki bytowo – gospodarcze z terenów zabudowy mieszkaniowej i użyteczności publicznej oraz ścieki przemysłowe z dzielnicy przemysłowej. Do kolektorów głównych włączona jest sieć kanałów drugorzędnych – odprowadzających ścieki z całego obszaru zainwestowanego. Południowo-wschodnia część miasta obsługiwana jest poprzez przepompownię ścieków. Sieć kanalizacji sanitarnej jest w dobrym stanie technicznym.

Tabela 8. Sieć wodociągowa i kanalizacyjna na terenie miasta Leżajsk.

Lata	Długość czynnej sieci rozdzielczej	Połączenia prowadzące do budynków mieszkalnych i zbiorowego zamieszkania	Woda dostarczona gospodarstwom domowym	Ludność korzystająca z sieci wodociągowej
	km	szt.	dam <sup>3</sup>	osoba
1	2	4	6	8
2023	105,3	2282	347,90	12391
2024	105,3	2318	356,00	12560
Lata	Długość czynnej sieci kanalizacyjnej	Połączenia prowadzące do budynków mieszkalnych i zbiorowego zamieszkania	Ścieki odprowadzone	Ludność korzystająca z sieci kanalizacyjnej
	km	szt.	dam <sup>3</sup>	osoba
1	2	4	6	8
2023	53,1	2122	345,9	12749
2024	53,1	2167	350,9	12436

W powyższej tabeli przedstawiona jest wielkość zużycia wody oraz ilość odprowadzanych ścieków, za okres 2023-2024 r., na podstawie danych udostępnionych przez MZK sp. z o.o. w Leżajsku. .

### Gospodarka odpadami

Zgodnie ze znowelizowaną ustawą z dnia 13 września 1996 roku o utrzymaniu czystości i porządku w gminach (Dz.U. 2024.399) uległ zmianie dotychczasowy system gospodarowania odpadami komunalnymi. Realizacja założeń znowelizowanej ustawy powinna przyczynić się do ograniczenia składowania zmieszanych odpadów komunalnych i odpadów ulegających biodegradacji na składowiskach, zwiększenia odzysku i recyklingu odpadów opakowaniowych, zmniejszenia ilości dzikich wysypisk, a ponadto do poprawienia stanu środowiska na skutek eliminowania przypadków palenia śmieci w domowych kotłowniach.

Z dniem 1 lipca 2013 roku obowiązki w zakresie utrzymania czystości i porządku przejęła Gmina. Właściciele nieruchomości nie podpisują już samodzielnie umów





z przedsiębiorcami na odbiór odpadów komunalnych. Również z tym dniem powstał obowiązek odprowadzania na rzecz Gminy zadeklarowanej opłaty od właścicieli nieruchomości zamieszkałych za wywóz odpadów z gospodarstwa domowego. Opłata za odpady w przypadku prowadzenia selekcji jest niższa, co zachęca mieszkańców do sukcesywnego wprowadzania na swoim podwórku tej metody zbierania odpadów. Opłata przeznaczona jest na pokrycie kosztów funkcjonowania systemu, na które składają się: koszty odbierania, transportu, zbierania, odzysku i unieszkodliwiania odpadów, koszty tworzenia i utrzymania punktu selektywnego zbierania odpadów, koszty obsługi administracyjnej. W Leżajsku wprowadzono obowiązek prowadzenia selektywnej zbiórki następujących odpadów: papieru, makulatury i opakowań wielomateriałowych, szkła bezbarwnego i kolorowego, tworzyw sztucznych i metali, przeterminowanych leków i chemikaliów, zużytych baterii i akumulatorów, zużytego sprzętu elektrycznego i elektronicznego, odpadów wielkogabarytowych, zużytych opon, popiołów oraz odpadów biodegradowalnych.

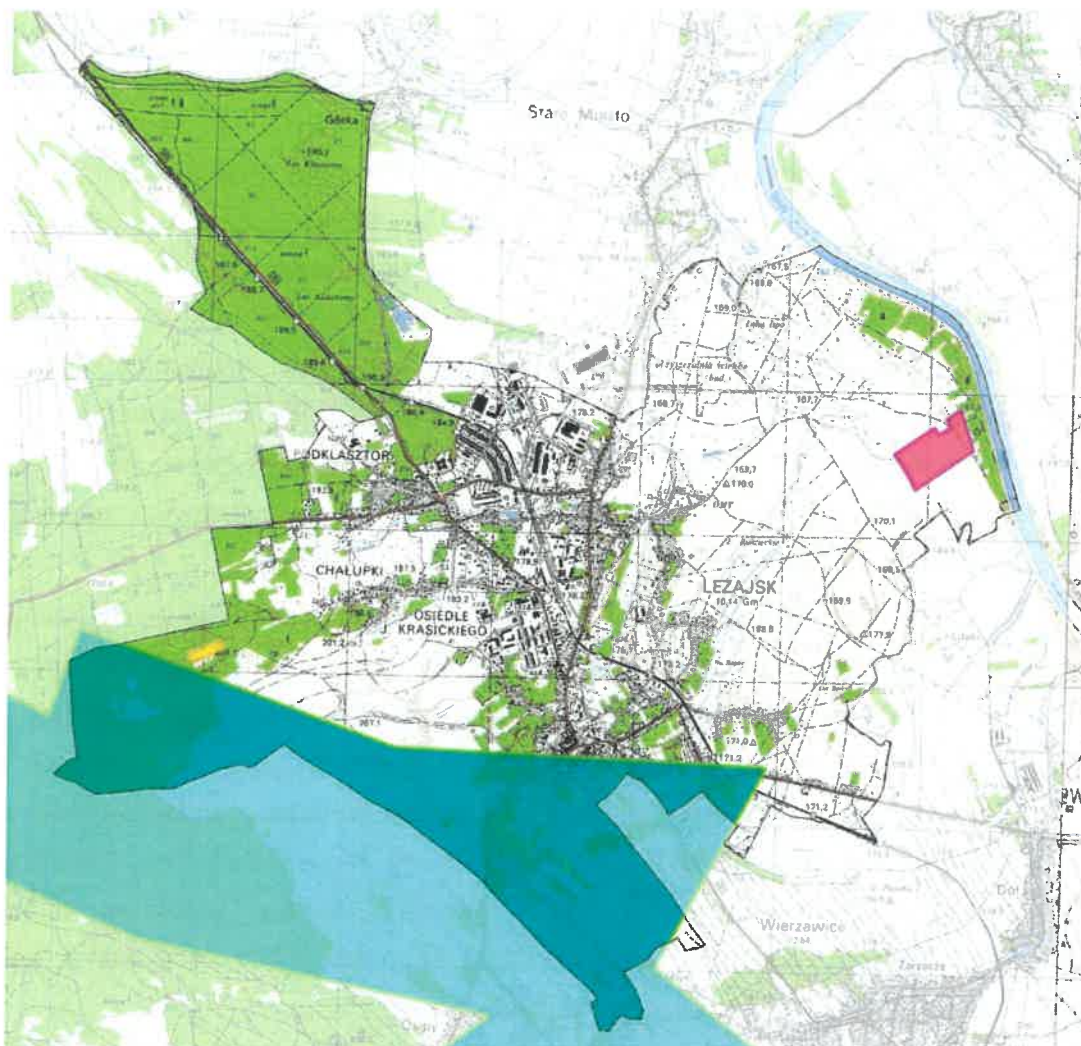
Gmina zobowiązana jest do stworzenia warunków niezbędnych do wykonania przez właścicieli nieruchomości obowiązków w zakresie segregacji odpadów. Dlatego też Miasto Leżajsk otworzyło Punkt Selektywnej Zbiórki Odpadów Komunalnych (PSZOK). PSZOK prowadzony jest przez Miejski Zakład Komunalny Sp. z o.o. w Leżajsku, 37-300 Leżajsk, ul. Żwirki i Wigury 3 i zlokalizowany jest na terenie miasta Leżajska przy ul. Podolszyny 1 – Baza MZK Leżajsk. Miejscem zagospodarowania odebranych od właścicieli nieruchomości z terenu Miasta Leżajska zmieszanych odpadów komunalnych, odpadów zielonych oraz pozostałości z sortowania odpadów komunalnych przeznaczonych do składowania są:

- Miejski Zakład Komunalny Sp. z o.o. w Leżajsku, 37-300 Leżajsk, ul. Żwirki i Wigury 3, Kompostownia Osadów i Biokomponentów - Leżajsk, ul. Boczna Siedlanka 1,
- Stare Miasto-Park Sp. z o.o., Wierzawice 874, 37-300 Leżajsk, Sortownia Odpadów Komunalnych w Giedlarowej,
- Zakład Gospodarki Komunalnej Sp. z o.o. w Krzeszowie, ul. Biłgorajska 16, 37-418 Krzeszów, Składowisko Odpadów w Sigielkach,

### **2.11. Zasoby surowców naturalnych**

W południowej części Miasta Leżajska (Rysunek 26) wyznaczone zostały trzy obszary górnicze. Obszar pn. „Żołyńia - Leżajsk – 2” porywa się z terenem górniczym o nazwie „Żołyńia – Leżajsk”. Jest to obszar występowania złóż gazu ziemnego. Koncesję do 2042 roku na dany teren górniczy posiada PGNiG S.A. Drugi obszar o powierzchni 1,25 ha obejmuje dwie działki ewidencyjne o nr 4747 i 4746. Kopaliny występujące w tym złożu określane są, jako kruszywa naturalne. Trzeci obszar

o powierzchni 14,22 ha obejmuje działkę ewidencyjną nr 5754/82. Kopaliny występujące w tym złożu określane są również jako kruszywa naturalne.



Nazwa	Rodzaj kopaliny	Wydawca decyzji/nr decyzji
Żołyńia-Leżajsk-2	gazy ziemne	Minister Środowiska DGK-IV.4771.15.2019.KA z dnia 2019-07-19 (decyzja zmieniająca)
Leżajsk dz. 4746 i 4747	kruszywa naturalne	Starosta Powiatowy - pow. Leżajsk OŚ.6522.1.2012 z dnia 2012-07-02 (decyzja zmieniająca)
Leżajsk dz. 5754/82	kruszywa naturalne	Marszałek Województwa Podkarpackiego OS-IV.7422.14.2020.RK

Rysunek 26. Tereny i obszary górnicze na obszarze miasta Leżajska.

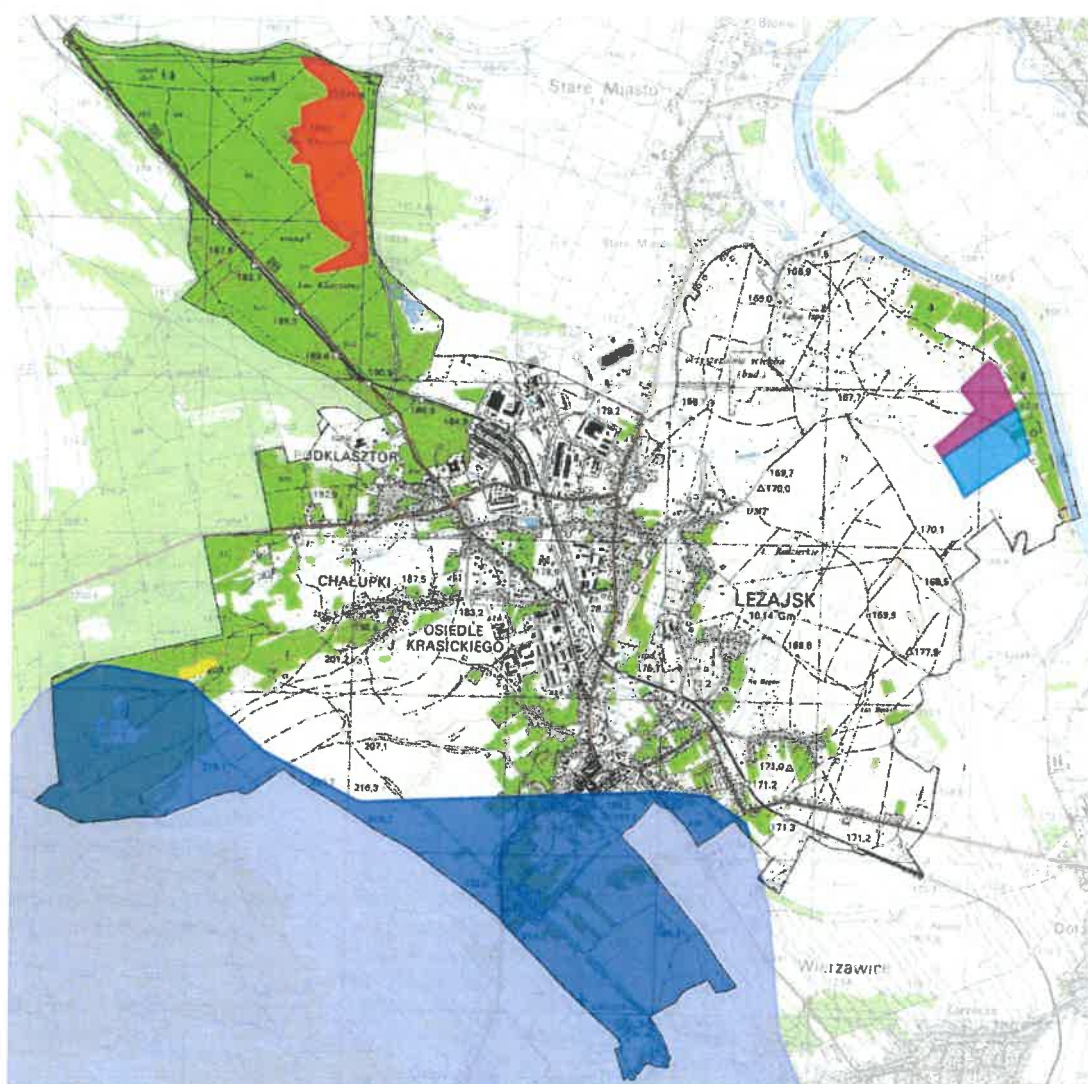
Źródło: Opracowanie własne na podstawie danych PIG.

Rysunek 27 przedstawia rozpoznane złoża surowców naturalnych rozpoznana na terenie Miasta Leżajska. Złoża w południowej części miasta są wykorzystywane, natomiast złoża zlokalizowane w północnej oraz wschodniej części obszaru miejskiego nie podlegają obecnie eksploatacji. Tabela 9 opisuje rozpoznane złoża.



Tabela 9. Złoże surowców naturalnych na obszarze miasta Leżajska.

	Nazwa złoża	Surowiec naturalny	Stan zagospodarowania
	Żołynia-Leżajsk	gaz ziemny	złoże zagospodarowane
	Leżajsk dz. 4747 i 4746	kruszywa naturalne	złoże zagospodarowane
	Leżajsk	kruszywa naturalne	złoże rozpoznane
	Leżajsk	kruszywa naturalne	złoże zagospodarowane
	Przychojec	piaski kwarcowe do produkcji cegły wapienno-piaskowej	złoże rozpoznane



Rysunek 27. Złoże surowców naturalnych na obszarze miasta Leżajska.

Źródło: Opracowanie własne na podstawie danych PIG.



### 3. Polityka ekologiczna Miasta na lata 2021 – 2024

W Projekcie aktualizacji Programu ochrony środowiska dla Miasta Leżajska na lata 2021 - 2024 z perspektywą do 2028 r. na podstawie diagnozy aktualnego stanu i zagrożeń dla środowiska przyrodniczego Miasta Leżajska dla każdego z obszarów interwencji w spójności z dokumentami strategicznymi zaproponowano cele i zadania do realizacji. Dla poszczególnych obszarów interwencji wyznaczono cele operacyjne i działania

Obszar interwencji	Cel interwencji	Kierunek interwencji
Ochrona klimatu i jakości powietrza	Poprawa i utrzymanie wymaganej prawem jakości powietrza, w tym dążenie do osiągnięcia poziomu celu długoterminowego dla ozonu i krajowego celu redukcji narażenia do roku 2020 oraz przeciwdziałanie zmianom klimatu poprzez sukcesywną redukcję emisji gazów cieplarnianych	Poprawa efektywności energetycznej i ograniczenie emisji niskiej z sektora komunalno-bytowego
		Wzrost wykorzystania odnawialnych źródeł energii, z dążeniem do osiągnięcia 15% jej udziału w finalnym zużyciu
		Realizacja inwestycji ograniczających emisję komunikacyjną
		Edukacja ekologiczna w zakresie zagrożeń zanieczyszczeniami powietrza i konieczności ochrony powietrza
Zagrożenia hałasem	Poprawa klimatu akustycznego	Poprawa klimatu akustycznego w sąsiedztwie dróg
Pola elektroenergetyczne	Ochrona ludności i środowiska przed ponad-normatywnym promieniowaniem elektromagnetycznym	Utrzymanie poziomu pól elektromagnetycznych nieprzekraczających wartości dopuszczalnych
Gospodarowanie wodami	Minimalizacja skutków ekstremalnych zjawisk naturalnych oraz zwiększenie zasobów dyspozycyjnych wody dla powiatu niżańskiego	Zapobieganie i przeciwdziałanie powodziom oraz ograniczanie zasięgu ich skutków
		Wzrost retencji wodnej oraz przeciwdziałanie i ograniczanie negatywnych skutków suszy
Gospodarka wodno-ściekowa	Osiągnięcie dobrego stanu wód powierzchniowych i podziemnych oraz zaspokajanie ilościowego i jakościowego zapotrzebowania na wodę przeznaczoną do celów bytowo-gospodarczych oraz rekreacyjno-turystycznych	Przeciwdziałanie zanieczyszczeniom wody i ograniczenie ich emisji ze źródeł osadniczych i przemysłowych
		Monitoring wód i ochrona zasobów wodnych
Zasoby geologiczne	Ochrona i zrównoważone wykorzystanie zasobów geologicznych oraz ograniczenie presji na środowisko związanej z eksploatacją i prowadzeniem prac poszukiwawczych	Kompleksowa ochrona zasobów złóż kopalin
Gleby	Ochrona i racjonalne wykorzystanie powierzchni ziemi oraz remediacja,	Zapewnienie właściwego sposobu użytkowania gleb



	rekultywacja i rewitalizacja terenów zdegradowanych	Remediacja zanieczyszczonej powierzchni ziemi, rekultywacja gruntów zdegradowanych i zdewastowanych oraz rewitalizacja obszarów zdegradowanych
Gospodarka odpadami i zapobieganie powstawaniu odpadów	Zmniejszenie poziomu składowania masy odpadów komunalnych ulegających biodegradacji oraz zwiększenie poziomu recyklingu, przygotowania do ponownego użycia i odzysku innymi metodami niektórych frakcji odpadów komunalnych	Budowa infrastruktury do selektywnego zbierania odpadów komunalnych
		Usuwanie azbestu i wyrobów zawierających azbest
Zasoby przyrodnicze	Zachowanie i przywracanie różnorodności biologicznej i krajobrazowej, ochrona zasobów leśnych oraz rozwój trwałej zrównoważonej gospodarki leśnej	Zapobieganie powstawaniu odpadów
		Zachowanie i przywracanie właściwego stanu siedlisk i gatunków w szczególności gatunków zagrożonych. Budowa świadomości ekologicznej społeczeństwa i wzmocnienie publicznej funkcji lasów
Zagrożenia poważnymi awariami	Zapewnienie bezpieczeństwa chemicznego i ekologicznego mieszkańcom powiatu nizańskiego, w tym zmniejszenie ryzyka wystąpienia poważnych awarii oraz ograniczenie ich skutków	Wyposażenie jednostek straży pożarnych w sprzęt do prowadzenia akcji ratowniczej i usuwania skutków katastrofy lub poważnych awarii
		Minimalizacja negatywnego wpływu na środowisko lub zdrowie ludzi.

#### 4. Stan realizacji zadań przewidzianych w Programie oraz wykonane zadania dodatkowe

W niniejszym raporcie uwzględniono okres od 1.01.2023 do 31.12.2024 roku.

Na lata 2023-2024 założono w Aktualizacji Programu Ochrony Środowiska dla Miasta Leżajska realizację poniżej przedstawionych celów. W tabeli przedstawiono założone cele oraz stopień ich realizacji:

Tabela 3. Cele założone w Aktualizacji Programu Ochrony Środowiska dla Miasta Leżajska na lata 2023 - 2024 oraz stopień ich realizacji.

Zadanie	Wykonano tak/nie/%	Termin wykonania	Finansowanie Budżet miasta / dofinansowanie
Zadanie zrealizowane dodatkowo (bez uwzględnienia w POŚ) – realizacja wymiany nieekologicznych źródeł ciepła, termomodernizacja budynków mieszkalnych (osób indywidualnych) w ramach PP Czyste Powietrze	tak	2023 2024	Ogółem: WFOŚiGW 7 230 667,77 zł
Modernizacja oświetlenia ulicznego i budynków użyteczności publicznej na energooszczędne	tak	2023 2024	484.500,00 zł 4.359.500,00 zł
Stosowanie odpowiednich zapisów umożliwiających ograniczenie emisji pyłów PM10 i PM2,5 oraz B(a)P, w miejscowych planach zagospodarowania przestrzennego dotyczących np. układu zabudowy zapewniającego przewietrzanie miasta, wprowadzania zieleni izolacyjnej, zagospodarowania przestrzeni publicznej oraz ustalenia zakazu stosowania paliw stałych, w obrębie projektowanej zabudowy (w przypadku stosowania indywidualnych systemów grzewczych)	nie	-	-
Stosowanie odpowiednich zapisów, zakazujących spalania odpadów ulegających biodegradacji na terenach ogrodów działkowych oraz ogrodów przydomowych i na terenach zielonych miasta	nie	-	-
Czyszczenie ulic na mokro w okresie wiosna-jesień z odpowiednią częstotliwością	tak	2023 2024	166.376,14 zł 241.026,31 zł
Modernizowanie lub wymiana starych elementów sieci wodociągowej oraz wymiana.	tak	2023 2024	bd bd
Przebudowane istniejącej i wybudowane sieci kanalizacji sanitarnej na terenie obecnie nieskanalizowanym oraz na terenie nowych osiedli mieszkaniowych (2023): 1. Modernizacja przepompowni ścieków – ul. Podolszyny 2. Wykonanie renowacji studni przy ul. Żeromskiego i ul. Przemysłowej	tak	2023 2024	1.155.200,00 zł 2.363 560,00 zł
Budowa i przebudowa istniejącej sieci wodociągowej (2023) 1. Modernizacja armatury (ul. Mickiewicza, ul. Jana z Dukli) 2. Modernizacja zbiorników wyrównawczych.	tak	2023 2024	144 265,04 zł -
Rozbudowa Miejskiej Oczyszczalni Ścieków w Leżajsku	zakończona	2023 2024	ogółem: 66 958 373,57 zł
Realizacja zadań kontrolnych wg Programu Państwowego Monitoringu Środowiska	nie	2023	-

Prowadzenie monitoringu wód powierzchniowych i podziemnych			2024	-
		tak	2023	-
			2024	-
Podjęcie działań zapobiegających dopływowi lub ograniczenie dopływu zanieczyszczeń do wód podziemnych		tak	2023	-
			2024	-
Prowadzenie oraz wspieranie działań edukacyjno-informacyjnych promujących właściwe postępowanie z odpadami		tak	2023	
			2024	
Dotacje na usuwanie wyrobów zawierających azbest		tak	2023	
			2024	
Uwzględnianie w planach zagospodarowania przestrzennego zagrożenia hałasem		nie	2023	-
			2024	-
Wyeliminowanie z użytkowania środków transportu, maszyn i urządzeń, których hałaśliwość nie odpowiada przyjętym standardom		tak	2023	-
			2024	-
Zabezpieczenie terenów podlegających ochronie akustycznej przed oddziaływaniem ruchu pojazdów przez zastosowanie odpowiednich urządzeń przeciwdźwiękowych		tak	2023	-
			2024	-
Poprawa stanu technicznego nawierzchni ulic		tak	2023	129.460,00 zł
			2024	119.900,00 zł
Lokalizacja źródeł promieniowania elektromagnetycznego		nie	2023	-
			2024	-
Prowadzenie monitoringu powstawania dzikich wyrobisk oraz kontroli stanu faktycznego eksploatacji złóż kopalni		nie	2023	-
			2024	-
Prowadzenie monitoringu jakości gleby i gruntów		nie	2023	-
			2024	-
Całoroczna aktualizacja rejestru terenów, na których stwierdzono przekroczenia standardów jakości gleby lub ziemi		nie	2023	
			2024	
Tworzenie obszarów chronionego krajobrazu, użytków ekologicznych, zespołów przyrodniczo-krajobrazowych, stanowisk dokumentacyjnych i pomników przyrody		tak	2023	-
			2024	-

Utrzymanie form ochrony przyrody, w tym ochrona, modernizacja prowadzenie rejestrów form ochrony przyrody	tak	2023 2024	- -
Ochrona zieleni poprzez stosowanie zabiegów pielęgnacyjnych	tak	2023 2024	Wykonywane wraz z konserwacją zieleni
Monitoring stanu cennych przyrodniczo miejsc i obiektów	tak	2023 2024	- -
Konserwacja zieleni na terenach Miasta	tak	2023 2024	718.089,31 zł 840.229,13 zł
Konserwacja zieleni w pasach drogowych ulic krajowych, wojewódzkich, powiatowych	tak	2023 2024	b.d. b.d.
Ochrona bioróżnorodności i stref zieleni o wysokich walorach przyrodniczych oraz zabytkowych.	tak	2023 2024	- -
Zwiększenie nasycenia zielenią istniejących obszarów zieleni miejskiej poprzez dosadzanie drzew, krzewów, roślinności okrywowej	tak	2023 2024	56.371,84 zł 64.514,54 zł
Egzekwowanie od inwestorów obowiązku realizacji projektu w części dotyczącej zieleni	tak	2023 2024	- -
Wykonywanie zabiegów profilaktycznych i ochronnych zapobiegających powstawaniu i rozprzestrzenianiu się pożarów	tak	2023 2024	- -
Zapobieganie, wykrywanie i zwalczanie nadmiernie pojawiających się i rozprzestrzeniających się chorób i szkodników	tak	2023 2024	- -
Ochrona komponentów składowych lasów, w tym wód i gleb leśnych	tak	2023 2024	- -
Utrzymanie lasów stanowiących własność komunalną	tak	2023 2024	- -
Aktualizacja ewidencji obszarów leśnych	tak	2023 2024	- -
Zagospodarowanie w kierunku rekreacyjno – wypoczynkowym lasów	tak	2023 2024	- -
Kształtowanie struktury gatunkowej i przestrzennej lasów zgodnie z warunkami siedliskowymi w kierunku powiększania różnorodności biologicznej	tak	2023 2024	- -
Zachowanie drożności cieków wodnych - zapewnienie spływu wód	tak	2023 2024	15.000,00 zł 150.000,00 zł



Systematyczna weryfikacja listy zakładów o zwiększonym i dużym ryzyku wystąpienia poważnej awarii i w przypadku ich wystąpienia bieżący nadzór nad tymi zakładami	tak	2023 2024	- -
Wyznaczenie tras tranzytowych dla pojazdów przewożących substancje niebezpieczne	tak	2023 2024	- -
Wyznaczenie miejsc postoju dla pojazdów przewożących substancje niebezpieczne	tak	2023 2024	- -
Prowadzenie zintegrowanych działań promocyjnych i informacyjnych	tak	2023 2024	- -
Akcje edukacyjne mające na celu uświadamianie społeczeństwa w zakresie: szkodliwości spalania odpadów w paleniskach domowych, korzyści płynących z termomodernizacji, promocja nowoczesnych niskoemisyjnych źródeł ciepła itp.	tak	2023 2024	3000,00 zł 3000,00 zł
Prowadzenie działalności edukacyjnej o zagrożeniu środowiska i zdrowia ludzkiego hałasem	tak	2023 2024	- -
Monitorowanie stanu jakości komponentów środowiska w Leżajsku zgodnie z Programem Państwowego Monitoringu Środowiska	tak	2023 2024	- -

Tabela 15. Wskaźnik realizacji zadań.

Lp	Obszar interwencji	Wskaźnik	Jednostka miary	Wskaźnik (wartość bazowa rok 2024)
1	Ochrona klimatu i jakości powietrza	Stężenie zanieczyszczeń, dla których stwierdzono klasę C wg kryteriów ochrony zdrowia w strefie, w których położony jest gmina	µg/m <sup>3</sup>	3 ng/m <sup>3</sup> BaP
		Liczba zmodernizowanych kotłowni	szt.	262
		Liczba budynków objętych termomodernizacją	szt.	b.d.
		Liczba instalacji PV	szt.	b.d.
		Liczba innych instalacji OZE	szt.	0

		Moc zainstalowana w urządzeniach OZE wg rodzajów instalacji	MW	b.d.
2	Zagrożenia hałasem	Liczba zakładów przekraczających dopuszczalne poziomy hałasu	szt.	0
		Długość ścieżek rowerowych na terenie gminy	km	0,8
		Całkowita długość dróg gminnych wybudowanych, zmodernizowanych lub przebudowanych	km	47,97
3	Pola elektroenergetyczne	Lokalizacja notowanych przekroczeń dopuszczalnego poziomu hałasu	szt.	0
		Stwierdzone przekroczenia dopuszczalnych poziomów pól elektro-magnetycznych	szt.	0
4	Gospodarowanie wodami	Długość obwałowania przeciwpowodziowego na terenie miasta	km	0
		Liczba obiektów małej retencji wodnej w zarządzie PGW Wody Polskie w Rzeszowie na terenie miasta	szt.	0
5	Gospodarka wodno-ściekowa	Długość sieci kanalizacyjnej w mieście	km	53,10
		Długość sieci wodociągowej w mieście	km	105,3
		Odsetek ludności korzystającej z oczyszczalni ścieków	%	99,8
		liczba oczyszczalni ścieków w mieście	szt.	1
		zużycie wody na potrzeby gospodarki narodowej i ludności ogółem w gminie	tys.m <sup>3</sup>	478,5

		Pobór wód podziemnych w gminie	tys. m <sup>3</sup>	527,1
6	Zasoby geologiczne	Liczba udokumentowanych złóż w gminie	szt.	5
		Liczba wydanych koncesji na wydobywane kopaliny w gminie (szt)	ha	5
		Udział powierzchni użytków rolnych ekologicznych w użytkach rolnych ogółem gminy	%	0
		Udział gruntów zabudowanych i zainwestowanych w powierzchni ogólnej gminy	%	2023- 26,36 2024- 31,08
7	Gleby	Powierzchnia gruntów ornych niezagospodarowanych (odłogów i ugorów)	ha	b.d.
		Powierzchnia terenów, na których stwierdzono przekroczenia dopuszczalnych zawartości substancji powodujących ryzyko w glebie lub w ziemi	ha	0
		Powierzchnia gruntów zrekultywowanych w ciągu roku (na podstawie decyzji w sprawie rekultywacji terenów zdegradowanych i zdegradowanych)	ha	0
8	Gospodarka odpadami i zapobieganie powstawaniu odpadów	Masa odebranych i zebranych odpadów komunalnych w tym odebranych i zebranych w sposób selektywny	Mg	2023 r. 4609/1806 2024 r.- 5085/2400

		Liczba „dzikich” wysypisk odpadów	szt./ ha	0
9	Zasoby przyrodnicze	Udział terenów zieleni poddanych rekultywacji lub rewitalizacji	ha	b.d.
		Powierzchnia lasów	tyś. ha	4,6
		Lesistość gminy	%	22,4
		Odnowienia i zalesienia w lasach publicznych i prywatnych	ha/rok	b.d.
10	Zagrożenia poważnymi awariami	Udział terenów zieleni w gminie	ha	1482
		Liczba przypadków wystąpienia poważnej awarii	szt.	0
		Powierzchnia lasów dotknięta pożarami	ha	b.d.
		Liczba zakładów o dużym ryzyku wystąpienia poważnych awarii (ZDR) i zwiększonym ryzyku wystąpienia poważnych awarii (ZZR) na terenie Gminy	szt.	0



## 5. Podsumowanie.

Aktualizacja Programu Ochrony Środowiska dla Miasta Leżajska na lata 2021-2024 w perspektywie do 2028 r. przyjęta została uchwałą XLI/258/21 Rady Miejskiej w Leżajsku z dnia 25 października 2021 r. W dokumencie tym przedstawiono stan poszczególnych komponentów środowiska oraz założono cele i kierunki działań służące poprawie jakości środowiska. Dla osiągnięcia zaplanowanych celów wyznaczono zadania według harmonogramu czasowo – finansowego. Raport jest próbą weryfikacji i oceny stopnia realizacji zadań zapisanych w Aktualizacji Programu Ochrony Środowiska dla Miasta Leżajska na lata 2021 – 2024.

Niniejsze sprawozdanie przedstawia, które z założonych celów zostały osiągnięte poprzez analizę zadań zrealizowanych w okresie 2023 – 2024 r. Jest to opracowanie, które zawiera syntetyczne i usystematyzowane informacje na temat działań, jakie zostały podjęte w zakresie ochrony środowiska przez poszczególne jednostki administracyjne i podmioty gospodarcze, ich rezultaty oraz poniesione koszty.

W części opisowej przedstawiono ogólną charakterystykę Miasta Leżajska:

Położenie geograficzne i morfologia terenu:

- Użytkowanie gruntów
- Geomorfologia
- Klimat
- Obszary użytkowane rolniczo
- Obszary użytkowane przemysłowo
- Obszary użytkowane na cele rekreacyjne
- Formy ochrony przyrody
- Transport
- Gospodarka wodno-ściekowa
- Gospodarka odpadami
- Zasoby surowców naturalnych.

Jednostkami realizującymi zadania są: Miasto Leżajsk, jednostki pomocnicze Miasta Leżajska, WIOŚ, Zarządcy dróg, Lasy Państwowe, WFOŚiGW w Rzeszowie oraz jednostki indywidualne.

Analiza kosztów realizacji zadań przedstawionych w POŚ odbiegała czasem od kosztów przewidywanych. Takie rozbieżności wynikają ze specyfiki niektórych zadań oraz zależą od dyspozycyjności finansowej danej jednostki.

Całkowite koszty realizacji inwestycyjnych zadań przewidzianych w POŚ dla Miasta Leżajska w latach 2023 – 2024 oraz realizowanych wcześniej i zakończonych w 2024 roku wyniosły 85 187 033,65 zł.



Skupiono się na realizacji zadań z zakresu budowy gospodarki wodno-ściekowej i przebudowy dróg, , remonty i utrzymanie obiektów zabytkowych, a tym samym rozwój turystyki. Inwestycje dotyczyły dokończenia rozbudowy oczyszczalni ścieków, rozbudowy sieci wodociągowej i kanalizacyjnej, modernizacji dróg i energooszczędnego oświetlenia ulic. Ujęto tu również zadania dotyczące wymiany źródeł ciepła oraz termomodernizacji budynków w ramach programu „Czyste powietrze”.

Na terenie Miasta Leżajska w okresie sprawozdawczym prowadzona była również aktywna działalność na rzecz utrzymania zieleni miejskiej i poprawnego funkcjonowania systemu gospodarki odpadami.

Zakres inwestycji, jakie zostały zrealizowane w czasie dwóch ostatnich lat wskazuje na to, iż są one prowadzone w sposób systematyczny i przemyślany zgodnie z posiadanymi środkami finansowymi i założeniami Programu Ochrony Środowiska.

**z up. BURMISTRZA**

*Beata Jodkowska*  
**Beata Jodkowska**  
**Kierownik Biura**  
**Ochrony Środowiska**